

SC2000

Instructions for use

Návod k použití
Használati útmutató
Pokyny pre použitie
Navodila za uporabo

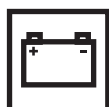
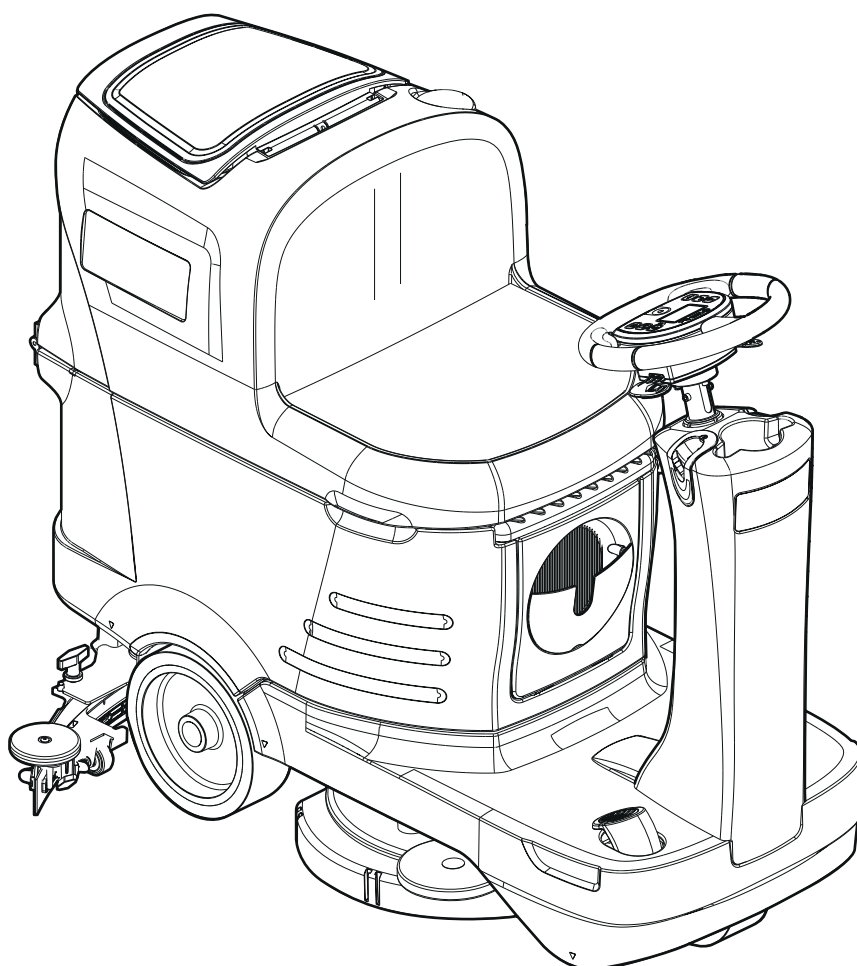


01/2015
(1)
9100000383



ecoflex™

Česky
Magyar
Slovensky
Slovenščina



Model:
9087360020 - 9087364020

TARTALOMJEGYZÉK

BEVEZETÉS	2
A KÉZIKÖNYV CÉLJA ÉS TARTALMA	2
CÉLCSOPORT	2
A KÉZIKÖNYV TÁROLÁSA	2
KONFORMITÁSI NYILATKOZAT	2
AZONOSÍTÓ ADATOK	2
TOVÁBBI HIVATKOZÁSI KÉZIKÖNYVEK	2
PÓTALKATRÉSZEK ÉS KARBANTARTÁS	2
MÓDOSÍTÁSOK ÉS FEJLESZTÉSEK	2
MŰKÖDÉSI KAPACITÁS	3
EGYEZMÉNYEK	3
KICSOMAGOLÁS/SZÁLLÍTÁS	3
BIZTONSÁG	3
A GÉPEN LÁTHATÓ SZIMBÓLUMOK	3
A KÉZIKÖNYVBEN TALÁLHATÓ SZIMBÓLUMOK	4
ÁLTALÁNOS UTASÍTÁSOK	4
KÉSZÜLÉK LEÍRÁS	6
A GÉP FELÉPÍTÉSE	6
VEZÉRLŐPULT	8
KIEGÉSZÍTŐK/OPCIÓK	9
MŰSZAKI ADATOK	9
KAPCSOLÁSI RAJZ	10
HASZNÁLAT	11
AKKUMULÁTOR ELLENŐRZÉSE/BEÁLLÍTÁSA ÚJ KÉSZÜLÉKEN	11
AKKUMULÁTOR BESZERELÉSE	11
BEINDÍTÁS ELŐTT	12
GÉP INDÍTÁS ÉS LEÁLLÍTÁS	14
GÉP KEZELÉSE (SÚROLÁS/SZÁRÍTÁS)	14
TARTÁLY KIÜRÍTÉSE	17
A GÉP HASZNÁLATA UTÁN	17
A GÉP TOLÁSA/VONTATÁSA	17
HOSSZÚ ÜZEMSZÜNET	17
KARBANTARTÁS	18
TERVEZETT KARBANTARTÁSI TÁBLÁZAT	18
AKKUMULÁTORTÖLTÉS	19
SZUPER FELHASZNÁLÓI KULCS (sárga)	20
LEHÚZÓEGYSÉG TISZTÍTÁSA	22
LEHÚZÓEGYSÉG PENGÉJÉNEK ELLENŐRZÉSE ÉS CSERÉJE	22
A KEFE TAKARÍTÁSA	23
VISSZANYERŐTARTÁLY TISZTÍTÁSA	23
OLDATSZŪRŐ TISZTÍTÁSA	24
TISZTÍTÓSZERTARTÁLY TISZTÍTÁSA	24
AZ ECOFLEX™ RENDSZER LEERESZTÉSE	25
BIZTOSÍTÉK ELLENŐRZÉSE/CSERÉJE	25
BIZTONSÁGI FUNKCIÓK	26
VÉSZJELZŐ NYOMÓGOMB	26
CSÚSZÁSGÁTLÓ RENDSZER	26
VEZETŐÜLÉS MIKROKAPCSOLÓ	26
ELEKTROMÁGNESES FÉK	26
HIBAEHÁRÍTÁS	27
LESELEJTEZÉS	28

BEVEZETÉS



MEGJEGYZÉS

A zárójelben levő számok a gép leírása fejezetben található alkatrészeket jelöli.

A KÉZIKÖNYV CÉLJA ÉS TARTALMA

A kézikönyv célja, hogy ellássa a Felhasználót a készülék autonóm és biztonságos módon történő működtetéséhez szükséges minden fontos információval. Ez tartalmazza a technikai adatokkal, a biztonsággal, a működtetéssel, a gép tárolásával, karbantartásával, a cserealkatrészekkel és a hulladékkezeléssel kapcsolatos információkat.

Mielőtt a gépet működésbe helyeznék, a kezelők és a szakképzett technikusok alaposan olvassák el a kézikönyvet. További információért, valamint az utasítások értelmezésénél felmerülő kétségek esetében lépjen kapcsolatba a Nilfisk-al.

CÉLCSOPORT

Ez a Kézikönyv a szakképzett kezelők és a gép karbantartásával foglalkozó szerelők részére készült.

A kezelők ne hajtsanak végre szakképzett technikusok számára fenntartott műveleteket. Ezen tiltás figyelmen kívül hagyásából származó károkért a Nilfisk nem vállal felelősséget.

A KÉZIKÖNYV TÁROLÁSA

A Használati útmutatót a gép közelében, folyadékoktól és egyéb anyagoktól védő megfelelő tokban tárolja.

KONFORMITÁSI NYILATKOZAT

A konformitás nyilatkozat igazolja, hogy a gép megfelel az érvényben levő szabályoknak.



MEGJEGYZÉS

A gép dokumentációja tartalmazza az eredeti konformitási nyilatkozat két másolatát is.

AZONOSÍTÓ ADATOK

A gép sorozatszám és modellszáma a (23) címkén található.

A termék száma és a gyártás éve a címkén található.

Ez hasznos információ, ha cserealkatrészekre van szüksége a géphez. Az alábbi táblázatot használja a gép azonosító adatainak leírásához.

GÉP modellje
TERMÉK kód
GÉP sorozatszám

TOVÁBBI HIVATKOZÁSI KÉZIKÖNYVEK

- Elektronikus akkumulátortöltő kézikönyv (opcionális), mely a kézikönyvnek a szerves részét képezi
- Cserealkatrész Lista (készülékkel együtt szállítva)
- A Nilfisk Szervizközponttól felvilágosítást kérhet a gépkönyvvel kapcsolatban

PÓTALKATRÉSZEK ÉS KARBANTARTÁS

A szükséges kezelési, karbantartási és javítási műveleteket kizárólag szakképzett ember, vagy a Nilfisk Service Centers hajthatja végre. Csak eredeti pótalkatrészeket és kiegészítőket használjon.

Hívja az Nilfisket a javítással ill. pótalkatrészek és kiegészítők rendelésével kapcsolatban, melyhez adja meg a gép modelljét, termék kódját és sorozatszámát.

MÓDOSÍTÁSOK ÉS FEJLESZTÉSEK

A Nilfisk folyamatosan tökéletesíti termékeit, és fenntartja magának a jogot, hogy saját belátása szerint változtatásokat és javításokat hajtson végre anélkül, hogy köteles lenne ezeket a fejlesztéseket a korábban eladott gépeken alkalmazni.

Bármely változtatást és/vagy kiegészítő egység hozzáadását jóvá kell hagyatni a Nilfisk, és velük kell végrehajtatni.

MŰKÖDÉSI KAPACITÁS

Az SC2000 súroló-tisztító puha és kemény padló takarításához (súrolás és szárítás) használható, polgári vagy ipari környezetben, biztonságos működési feltételek között, szakképzett kezelő által.

A súroló-szárító nem használható szőnyegpadló vagy szőnyeg takarításához.

EGYEZMÉNYEK

Az előre, hátra, elől, hátul, bal vagy jobb irányok a kezelői ülésben elhelyezkedő kezelő szemszögéből értendők (12).

KICSOMAGOLÁS/SZÁLLÍTÁS

A készülék kicsomagolásához kövesse a csomagoláson található utasításokat.

A gép kézzel történő elmozdítását illetően tekintse meg „A gép tolása/vontatás” c. fejezetet.

A készülék szállítása után ellenőrizze a csomagolás és a készülék sértetlenségét.

Ha a sérülés nyilvánvaló, tartsa meg a csomagolást és ellenőriztesse le a szállítóval. Azonnal értesítse a szállítót és töltsen ki a kárigénylést.

Ellenőrizze, hogy a géppel szállították a következő elemeket:

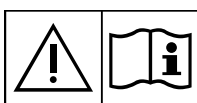
- Technikai dokumentáció:
 - Takarítógép Használati útmutató
 - Súroló-szárító alkatrészlista
- 2.számú lemezes biztosíték
- Egy darab akkumulátorcsatlakozó (csak akkumulátortöltő nélküli gépekhez)
- 2. szám alátét a 6 V-os akkumulátorházhoz (csak a beépített akkumulátor nélküli gépekhez)

BIZTONSÁG

A következő szimbólumok jelzik a potenciálisan veszélyes helyzeteket. Mindig gondosan olvassa el ezt az információt, és tegye meg a szükséges óvintézkedéseket az emberek és a tárgyi eszközök védelmének érdekében.

Balesetmegelőzéshez szükséges a kezelő együttműködése. Egy balesetmegelőző program sem hatásos, a gép működtetéséért felelős személy teljes körű közreműködése nélkül. A legtöbb, munka közben, gyárban esetlegesen bekövetkező baleset a legegyszerűbb elővigyázatossági szabályok be nem tartásából fakad. A gondos és elővigyázatos Kezelő a legjobb garancia a balesetek ellen, és elengedhetetlen bármely balesetmegelőző program sikeres teljesítése érdekében.

A GÉPEN LÁTHATÓ SZIMBÓLUMOK



VIGYÁZAT!

A gép használata előtt alaposan olvassa el a használati útmutatót.



VIGYÁZAT!

Soha ne mossa le a gépet közvetlen vagy nyomás alatt lévő vízszugárral.



VIGYÁZAT!

A gépet ne használja az előírt dőlésszöget meghaladó lejtőkön.

A KÉZIKÖNYVBEN TALÁLHATÓ SZIMBÓLUMOK



VESZÉLY!

Jelzi a Kezelőre veszélyes - életveszélyes - helyzetet.



VIGYÁZAT!

Jelzi a személyi sérülés potenciális kockázatát.



FIGYELEM!

Fontos vagy hasznos funkciókhoz kapcsolódó figyelmeztetést vagy észrevételt mutat. Az ilyen jelzéssel megjelölt bekezdéseket különös figyelemmel olvassa.



MEGJEGYZÉS

Fontos vagy hasznos funkciókhoz kapcsolódó megjegyzést mutat.



TANÁCSADÁS

Azt jelzi, hogy valamely művelet elvégzése előtt szükséges-e a Használati Utasítás megtekintése.

ÁLTALÁNOS UTASÍTÁSOK

A személyeket és gépet potenciálisan fenyegető veszélyre az alábbi figyelmeztetések hívják fel a figyelmet.



VESZÉLY!

- *Karbantartás, javítás, tisztítás, vagy alkatrészcsere előtt távolítsa el az indítókulcsot és válassza le az akkumulátor csatlakozót.*
- *A gépet csak szakképzett gépkezelőnek szabad használnia.*
- *Ne viseljen ékszereket, ha elektromos alkatrészek közelében dolgozik.*
- *Ne dolgozzon a megemelt gép alatt, annak biztonsági támasztékkal történő rögzítése nélkül.*
- *Ne működtesse a gépet veszélyes, gyúlékony és/vagy robbanóanyagok, folyadékok vagy pára közelében. Ez a gép nem alkalmas veszélyes porok felszívására.*
- *Ha ólomlemez akkumulátort (WET) használ, óvja szikráktól, lángoktól és füstölő anyagoktól. A rendeltetésszerű használat közben robbanékony gázok keletkeznek.*
- *Ha ólomlemez akkumulátort (WET) használ, a töltési folyamat erősen robbanékony hidrogéngázt hoz létre. Az akkumulátor töltésekor emelje fel a vízpótló tankot, valamint a töltést nyílt lángtól távol lévő, jól szellőzött helyen végezze.*



VIGYÁZAT!

- *Karbantartás/javítás előtt figyelmesen olvassa el a rendelkezésre álló útmutatásokat.*
- *A gép indítókulcsa beépített mágnessel rendelkezik. Ne helyezzen a kulcs közelébe mágnescsíkkal rendelkező tárgyakat (például bankkártyát, elektronikus kulcsot, telefonkártyát). A beépített mágnes károsíthatja vagy törölheti a mágnescsíkon tárolt adatokat.*
- *Az akkumulátortöltő használata előtt győződjön meg arról hogy a kapcsolódó lapon található frekvencia és feszültség értékek megegyeznek a hálózati feszültséggel.*
- *Ne húzza vagy emelje a gépet a töltő kábelnél fogva; soha ne használja karként a töltő kábelt. Ne zárja rá az ajtót a töltő kábelre vagy húzza át éles sarkokon vagy éleken. Ne hajtson rá a géppel a töltő kábelra.*
- *Tartsa távol a forró tárgyaktól az akkumulátor-töltő vezetékét.*
- *Ne töltsen az akkumulátort, ha a töltő vezetéke, vagy a csatlakozó sérült.*
- *A tűz-, az áramütés és a sérülésveszély elkerülése végett ne hagyja őrizetlenül a gépet működés közben. Húzza ki a gépet a konnektorból, ha javítási műveleteket akar elvégezni rajta.*
- *Ne dohányozzon az akkumulátorok töltése közben.*
- *A nem rendeltetésszerű használat érdekében vegye ki az indítókulcsot.*
- *Ne hagyja a gépet felügyelet nélkül, amíg meg nem bizonyosodott arról, hogy nem képes önálló helyváltásra.*

**VIGYÁZAT!**

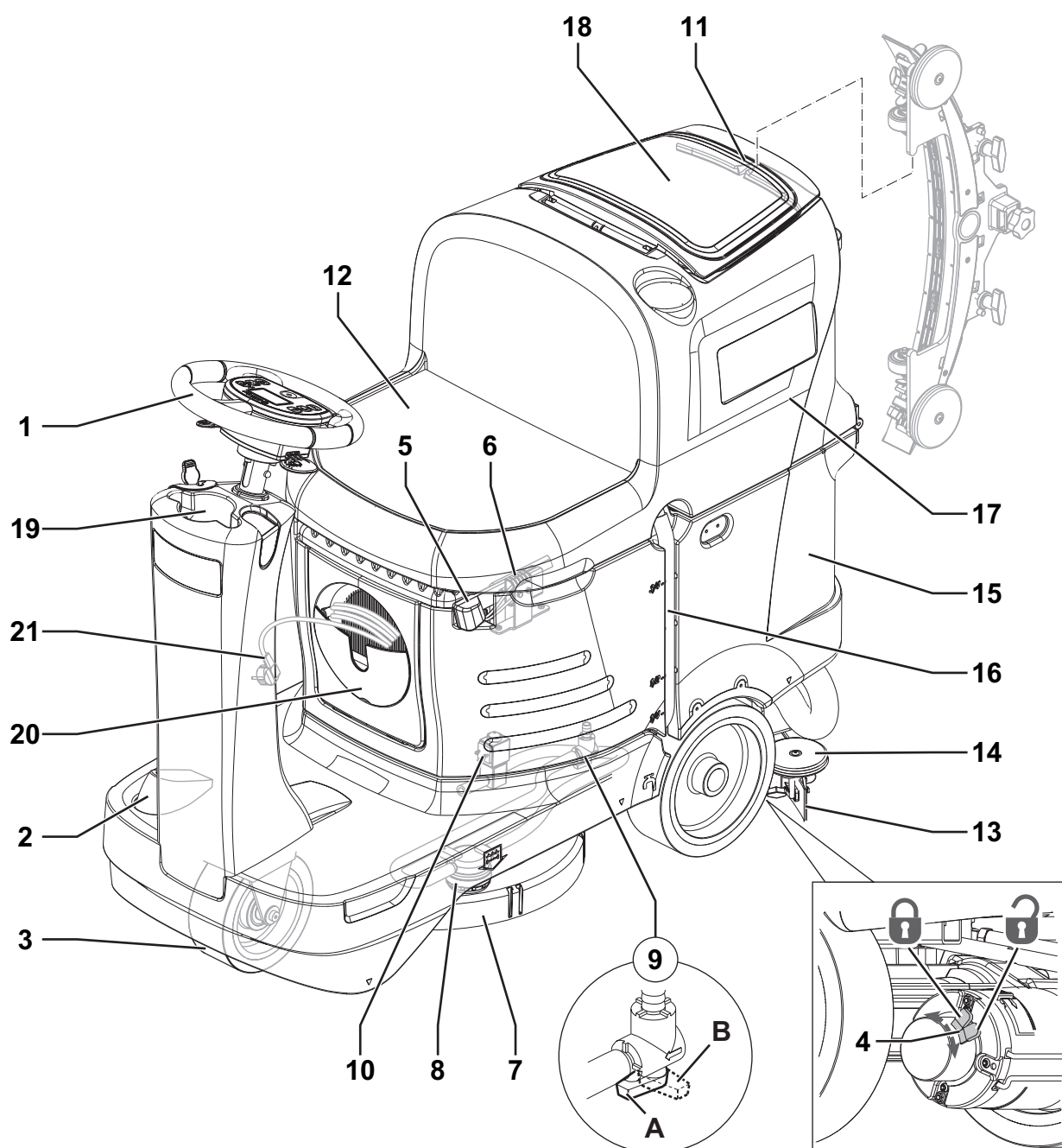
- *Mindig védje a gépet a közvetlen napfénytől, az esőtől és a rossz időtől, mind működés, mind pedig inaktív állapot alatt. A gépet száraz környezetben használja, kültéren, nedves körülmények között tartása, használata tilos.*
- *A gép használata előtt a Használati útmutatóban feltüntetett módon csukja be az ajtókat és a burkolatokat.*
- *A készüléket nem használhatják csökkent fizikai, érzékszervi vagy mentális képességgel rendelkező emberek (ideértve a gyerekeket is), illetve a gyakorlatlan emberek, kivéve, ha megfelelő felügyeletet vagy utasítást kapnak a biztonságukért felelős személytől.*
- *A gyermekeket felügyelet alatt kell tartan, hogy ne játszanak a géppel.*
- *A gyerekek közelében történő használat nagy odafigyelést igényel. A készüléket csak a kezelési könyvben leírtaknak megfelelően használja. Kizárólag a Nilfisk által ajánlott kiegészítőket használjon.*
- *A használat előtt alaposan ellenőrizze a gépet, és mindig ellenőrizze, hogy minden alkatrész össze van-e szerelve. Ha a gép nincs megfelelően összeszerelve, személyi sérüléseket és anyagi károkat okozhat.*
- *Tegye meg az összes szükséges óvintézkedést annak érdekében, hogy a gép mozgó alkatrészeibe ne kerüljön haj, ékszer és lazán viselt ruha.*
- *Ne használja a gépet lejtőn.*
- *A stabilitás megőrzése érdekében ne döntse meg jobban a gépet a gépen feltüntetett mértéknél.*
- *Ne használja a készüléket túlságosan poros helyeken.*
- *A gépet kizárólag jól megvilágított helyen használja.*
- *Ha a gépet olyan helyen kell használni, ahol a közelben mások is tartózkodnak a kezelőn kívül, akkor fel kell szerelni a vezérfényt (opcionális).*
- *A gép használata közben ügyeljen arra, hogy ne okozzon kárt a környezetében.*
- *Ne ütközzön polcoknak vagy állványoknak a géppel, főleg ahol nagy a leeső tárgyak kockázata.*
- *Folyadéktartályokat ne helyezzen a gépre – használja a megfelelő tartót.*
- *A gép munkahőmérsékletének 0 °C – +40 °C között kell lennie.*
- *A gép tárolási hőmérsékletnek 0 °C – +40 °C között kell lennie.*
- *A páratartalomnak 30 % és 95 % között kell lennie.*
- *Padlótisztítószer használatakor tartsa be a tisztítószereken feltüntetett utasításokat.*
- *A padlótisztítószerek kezelésekor viseljen védőkesztyűt és védőfelszerelést.*
- *A gépet ne használja szállítóeszköznek.*
- *Ne hagyja a keféket/korongokat, hogy a gép álló helyzetében is működjenek, mert károsulhat a padló.*
- *Tűz esetén lehetőleg poroltót használjon az oltáshoz, ne vizet.*
- *Ne legyen könnyelmű a gép munkavédelmi előírásait illetően; kövesse pontosan a szokásos karbantartási útmutatásokat.*
- *Ne hagyjon semmilyen tárgyat a nyílásokba kerülni. Ne használja a gépet, ha a nyílásai el vannak dugulva. A nyílásokat mindig tartsa szabadon portól, hajtól és minden egyéb olyan anyagoktól, amelyek a légáramlást csökkenthetnék.*
- *Ne távolítsa el, és ne módosítsa a gépre ráerősített táblákat.*
- *A gép kézzel történő elmozdításához az elektromágneses féket ki kell engedni. A gép kézzel történő elmozdítását követően aktiválja ismét az elektromágneses féket. Ne használja a gépet, ha az elektromágneses fék kerékgombja le van csavarva!*
- *Ha a gépet tolni kell szervi okból (hiányzó vagy lemerült elem, stb.), akkor a sebesség nem lehet több 4 km/h-nál.*
- *A gép nem használható közutakon vagy utcán.*
- *Figyeljen a készülék mozgatása során, ha a hőmérséklet fagypont alatti. A visszanyerőtartályban és a tömlőben található víz megfagyhat és megrongálhatja a készüléket.*
- *Csak a géphez mellékelt, vagy a Használati útmutatóban meghatározott keféket és párnákat használja. Más kefék és korongok használata csökkentheti az üzembiztonságot.*
- *A gép hibás működése esetén győződjön meg arról, hogy azt nem a karbantartás elmaradása okozza. Szükség esetén a hivatalos szakértőtől, vagy a hivatalos szerviz központtól kérjen segítséget.*
- *Alkatrészcsere esetén igényeljen a hivatalos ellátótól, vagy márkakereskedőtől EREDETI cserealkatrészeket.*
- *A gép biztonságos és megfelelő használata érdekében az előírt időszakos karbantartást - melynek leírását megtalálja ebben a kézikönyvben is - arra feljogosított személy vagy szervizközpont végezze.*
- *Ne mossa le a gépet közvetlen vagy magasnyomású vízszugárral, vagy maró hatású anyagokkal.*
- *A gépet az előírásoknak megfelelően kell kidobni, a mérgező káros anyagok jelenléte (akkumulátorok stb.) miatt, amelyeket az előírások szerint speciális gyűjtőközpontokba kell szállítani (lásd a Selejtezés fejezetet).*

KÉSZÜLÉK LEÍRÁS

A GÉP FELÉPÍTÉSE

- | | |
|---|--|
| 1. Kormánykerék és vezérlőpanel (lásd az alábbi bekezdést) | 10. Elektromágneses szelep |
| 2. Gázpedál | 11. Lehúzóegység kampója |
| 3. Elülső kormánykerék | 12. Ülés |
| 4. Elektromágneses fék záró/kioldó kar | 13. Lehúzóegység |
| 5. VÉSZJELZŐ nyomógomb, minden funkció azonnali leállításához | 14. Gumibetétes lökhárító kerekek |
| 6. Akkumulátorcsatlakozó | 15. Oldattartály |
| 7. Kefetartó | 16. Folyadékkezelő és szintellenőrző cső |
| 8. Oldatszűrő | 17. Visszanyerőtartály-szerelvény |
| 9. Oldatcsap | 18. Visszanyerési tartály borítás |
| A) Csap nyitva | 19. Kannatartó |
| B) Csap zárva | 20. Akkumulátortöltő-kábel foglalat és irattartó |
| | 21. Akkumulátortöltő-kábel (*) |

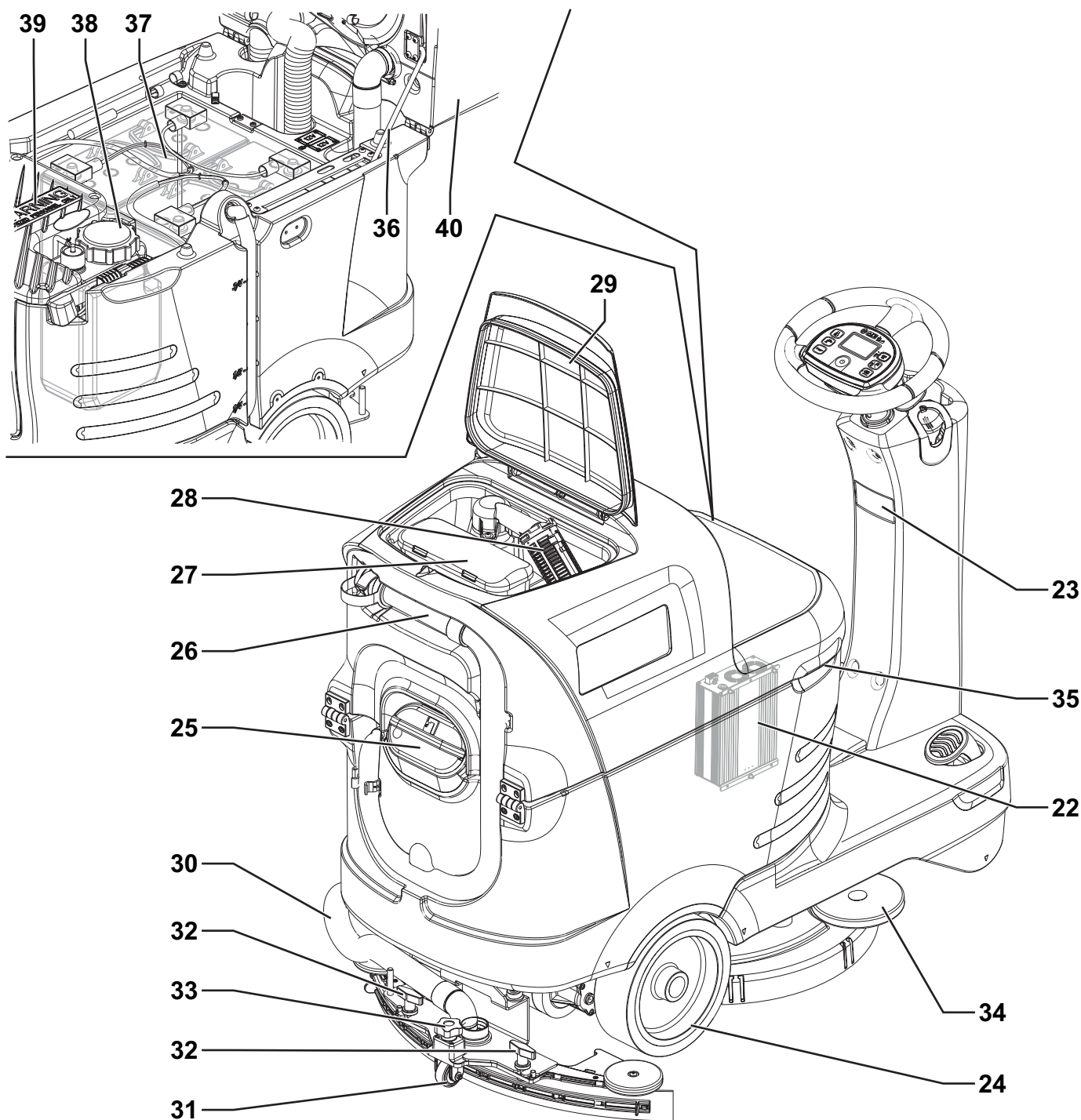
(*) Opcionális az ALAP változathoz



P100859

GÉPSZERKEZET (Folytatás)

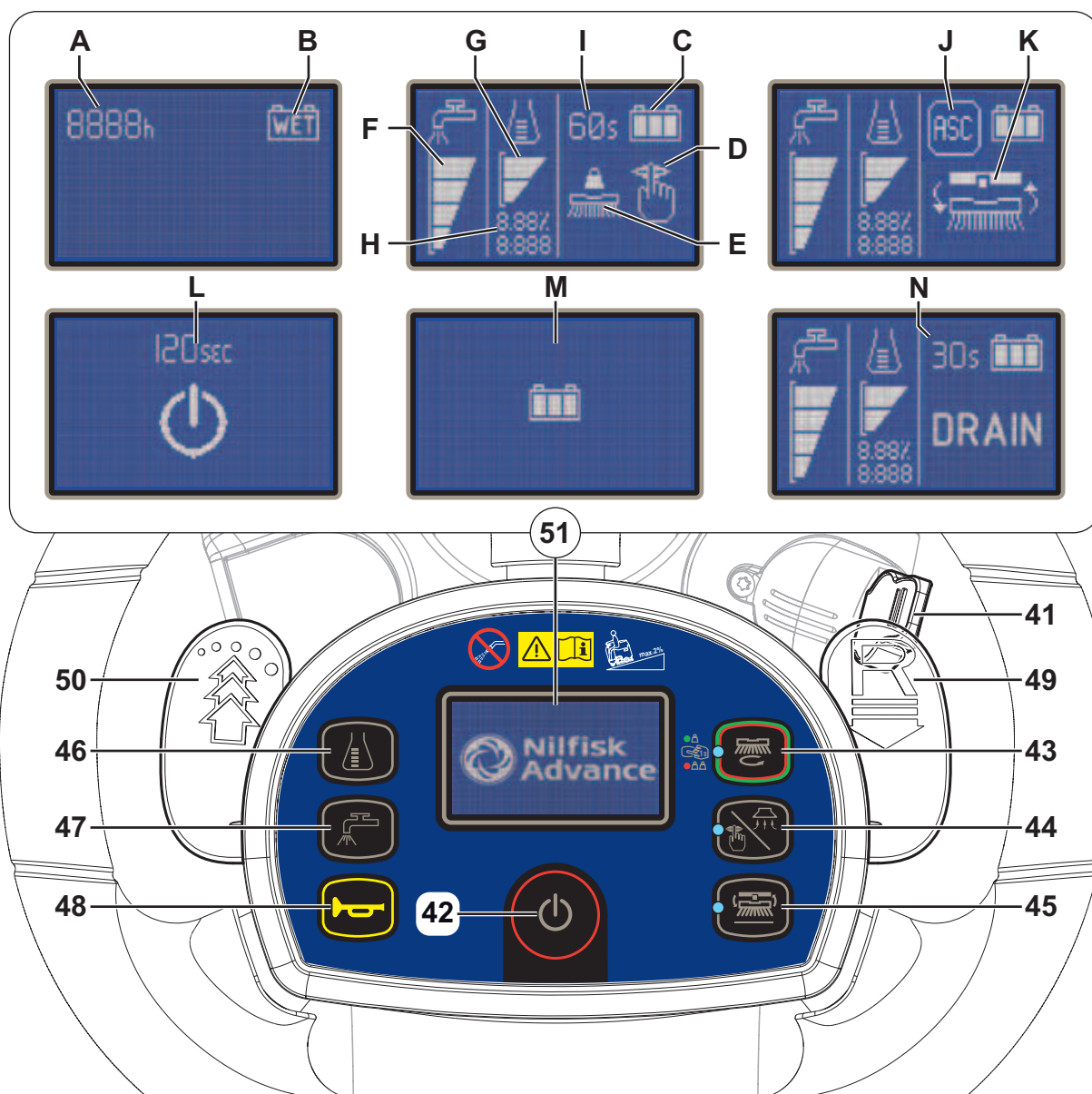
- | | |
|--|---|
| 22. Akkumulátor töltő (*) | 32. A lehúzóegységet rögzítő kézikerekek |
| 23. Sorozatszám-lemez/technikai adatok/konformitás minősítés | 33. Lehúzóegység-beállító gomb |
| 24. Hátsó hajtó kerekek | 34. Kefetartó-ütköző kerék |
| 25. Oldat tartály töltőnyak | 35. Tartályszerelvény- és üléselő kilincs |
| 26. Visszanyert vizet elvezető tömlő | 36. Tartályszerelvény- és üléselő támasztórúd |
| 27. Törmelékfogó ráccsal ellátott tartály | 37. Akkumulátorok (*) |
| 28. Elszívórács automatikus úszózáróval | 38. EcoFlex™ tisztítószer-kanna (*) |
| 29. Vízvisszanyerőtartály fedél (nyitva) | 39. Elektronikus részegységek tárokrékeszének fedele |
| 30. Lehúzóegység elszívócsöve | 40. Felemelt visszanyerőtartály-szerelvény, és vezetőülés |
| 31. Lehúzó egység támasztókerék | (*) Opcionális az ALAP változathoz |



P100860

VEZÉRLŐPULT

41. Gép indítókulcs
- Kezelői kulcs (szürke)
 - Szuper felhasználói kulcs (sárga) (lásd Karbantartás fejezet)
42. Gépindító/-leállító nyomógomb
43. One-Touch™ kefe BE/KI nyomógombja
- Villogó zöld LED: Kefetartó fel/le mozog
 - Világító zöld LED: Munkára kész
 - Világító piros LED: Extra nyomás aktív (egy másodpercig tartsa)
44. Porszívórendszer beállító/deaktivációs nyomógombja:
- Világító LED - az oldat áramlása aktiválva
45. Kefe bekapcsoló/kiengedő nyomógomb:
- Villogó LED - a rendszer aktiválva
46. Tisztítószer-százalékarány beállító nyomógombja (*)
47. Tisztítószer-áramlás beállító nyomógombja
48. Kürt kapcsoló
49. Hátramenetkapcsoló kar
50. EcoFlex™ ki-/bekapcsoló kar (*)
51. Többfunkciós kijelző
- Kijelzett elemek:
- A) Ledolgozott órák
 - B) Akkumulátor típus
 - C) Akkumulátortöltöttség szintje
 - D) Porszívó üzemmód
 - E) Kefehasználat üzemmód
 - F) Tisztítószer-oldat áramlási mennyisége
 - G) Tisztítószer-mennyiség (*)
 - H) A tisztítószer százalékarányai a mosóvízben (*)
 - I) EcoFlex™ rendszer túlvezérlés-időzítője (*)
 - J) Csúszás-mentes vezérlő
 - K) Maximális gépsebesség beállítás
 - L) Automata kikapcsolás-időzítő
 - M) Akkumulátortöltés a beépített töltővel (*)
 - N) EcoFlex™ rendszer leeresztés aktiválása (*)
- (*) Opcionális az ALAP változathoz



P100861

KIEGÉSZÍTŐK/OPCIÓK

A szabványos összetevők kiegészítéseként a gépet a következő kiegészítővel/opciókkal is felszerelhetik, a gép specifikus használata szerint:

- | | |
|--|---------------------------|
| - GEL/AGM akkumulátor | - EcoFlex™ |
| - Elektronikus akkumulátortöltő | - Vezérfény |
| - Különböző anyagú kefék | - Seprútartó |
| - Különböző anyagú korongok | - Hulladékgyűjtő edény |
| - Fröccsenésgátló | - Megerősített szívómotor |
| - Lehúzóegység pengéje, különböző anyagokból | - USB port |
| - Töltőcső | |

A további kiegészítő tartozékokkal kapcsolatosan forduljon a felhatalmazott viszonteladóhoz.

MŰSZAKI ADATOK

Modell	SC2000 53 B	SC2000 53 B FULL PKG
Oldattartály kapacitás		70 liter
Vízvisszanyerő tartály kapacitás		70 liter
Gép hossza		1 270 mm
Gép szélessége lehúzóegységgel		720 mm
Gép szélessége lehúzóegység nélkül		550 mm
Gépmagasság		1 020 mm
Fordulási hely az U-fordulókhoz		1 800 mm
Tisztítási szélesség		530 mm
Hátsó hajtó kerekék átmérője		254 mm
Hátsó hajtó kerék specifikus nyomása a földön		1,0 N/mm ²
Elülső kormánykerék átmérője		200 mm
Elülső kerék specifikus nyomása a földön		1,3 N/mm ²
Kefe/korong átmérője		530/508 mm
Kefenyomás kikapcsolt extranyomással		15 kg
Kefenyomás bekapcsolt extranyomással		30 kg
Oldatáramlási értékek	0,75 cl/m / 1,5 cl/m / 3,0 cl/m / (2,8 l/min ma engedélyezve van)	
EcoFlex™ rendszer mosószer százalék	-	0,25 % - 3 %
A munkaállomás hangnyomásszintje (ISO 11201, ISO 4871, EN 60335-2-72) (LpA)	68 ± 3 dB(A)	
A munkaállomás hangnyomásszintje csendes üzemmódban (LpA)	62 ± 3 dB(A)	
Gép hangerő szint (ISO 3744, ISO 4871, EN 60335-2-72) (LwA)	84 dB(A)	
Kezelő karregzési szintje (ISO 5349-1, EN 60335-2-72)	3,3 m/s ²	
Kezelő testregzési szintje (ISO 5349-1, EN 60335-2-72)	0,9 m/s ²	
Max. emelkedő takarítás közben	2 %	
Hajtórendszer motorteljesítménye	400 W	
Hajtóműsebesség (változó)	0 - 6 km/h	
Elszívó-rendszer motorteljesítménye	310 W	
Elszívó rendszer kapacitás	1 000 mm H ₂ O	
Kefe motorteljesítmény	450 W	
Kefe forgási sebesség	155 ford./perc.	
Összesen felvett teljesítmény (*)	620 W	
IP védelmi osztály	X4	
Védettségi besorolás (elektromos)	III (I az akkumulátortöltő esetén)	
Akkumulátorláda mérete	350x360x280 mm	
Rendszerfeszültség	24V	
Normál akkumulátorok (2)	-	Discover 12V-105Ah
Akkumulátor töltő	-	100-240Vac 50-60Hz, 24Vdc 13A
Üzemidő (normál akkumulátorokkal) (*)	2,5 óra	
Tömeg akkumulátorok nélkül és üres tartályokkal	119 kg	121 kg
Jármű bruttó össztömege	342 kg	
Szállítási tömeg	152 kg	228 kg

(*) Az értékek a normál működési feltételeket tükrözik (EN 60335-2-72)

KAPCSOLÁSI RAJZ

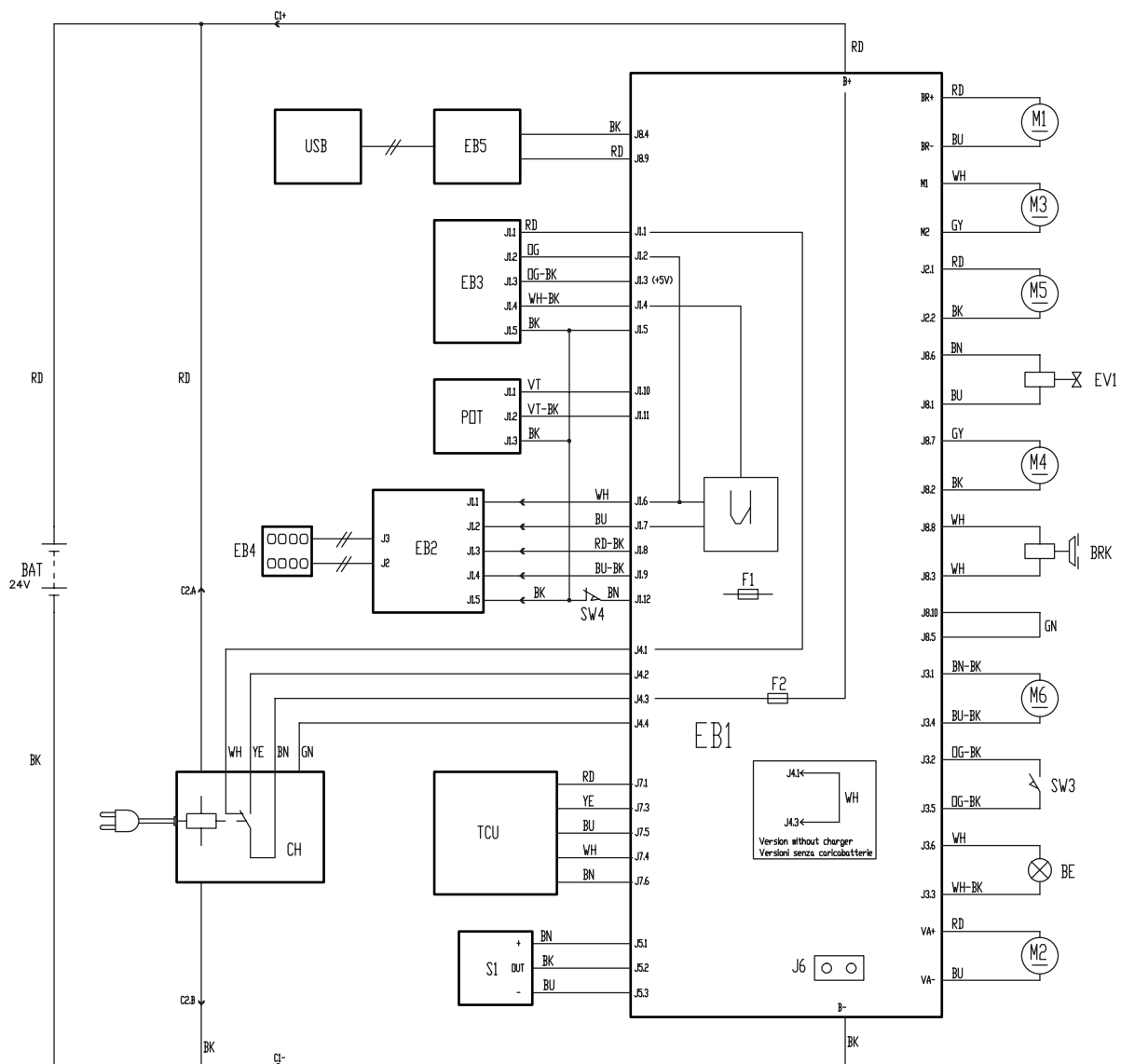
Kulcs

BAT	24 V akkumulátor
BE	Vezérfény (opcionális)
BRK	Elektromágneses fék
C1	Akkumulátorcsatlakozó
C2	Akkumulátor töltő csatlakozó (opcionális)
CH	Akkumulátortöltő (opcionális)
EB1	Gép elektronikus panelja
EB2	Kijelző elektronikus panelja
EB3	Kulcs áramkör
EB4	Műszerfal elektronikus panelja
EB5	5V tápegység (opcionális)
EV1	Elektromágneses szelep
F1	Fő elektronikus panel biztosíték
F2	Jeláramkör biztosíték
M1	Kefe motor
M2	Elszívórendszer motor
M3	Meghajtómű rendszer motor
M4	EcoFlex™ pumpa (opcionális)
M5	Kefetartó szint indítómotor

M6	Lehúzó indítómotor
POT	Gázpedál potméter
S1	Oldatszint érzékelő
SW3	Ülés mikrokapcsoló
SW4	Csúszás-mentes vezérlő érzékelő
TCU	TrackClean™ (opcionális)
USB	USB port (opcionális)

Színkódok

BK	Fekete
BU	Kék
BN	Barna
GN	Zöld
GY	Szürke
OG	Narancssárga
PK	Rózsaszín
RD	Piros
VT	Lila
WH	Fehér
YE	Sárga



P100862

HASZNÁLAT



VIGYÁZAT!

A gép néhány pontján öntapadó táblákat helyeztünk el, amelyek a következőket jelzik:

- VESZÉLY
- VIGYÁZAT
- FIGYELEM
- TANÁCSADÁS

A Kézikönyv olvasása közben a Kezelő különösen figyeljen ezen szimbólumok jelentésére. (Iekintse meg a Gpen látható szimbólumok című fejezetet).

Ne takarja le semmilyen okból sem egyik ilyen táblát sem, és azonnal cserélje őket, ha megsérültek.

AKKUMULÁTOR ELLENŐRZÉSE/BEÁLLÍTÁSA ÚJ KÉSZÜLÉKEN



VIGYÁZAT!

A gép elektromos alkatrészei komolyan megrongálódhatnak, ha az akkumulátorok rosszul kerülnek üzembehelyezésre vagy csatlakoztatásra. Az akkumulátorokat csak képzett személyzet helyezheti üzembe.

Állítsa be a gépet a felhasznált akkumulátoroknak megfelelően.

Ellenőrizze az akkumulátorok sértetlenségét az üzembehelyezés előtt.

Válassza le az akkumulátorcsatlakozót és a töltődugót.

Az akkumulátorokat elővigyázatosan kezelje.

Helyezze be a géphez tartozó akkumulátor állomás védősapkákat.

A géphez 2 darab 12 V-os akkumulátor szükséges, az 1. ábrának megfelelően bekötve.

A készüléket a következő módok egyikére lehet beállítani:

A gépbe már beszerelt akkumulátorok

1. Ügyeljen rá, hogy az akkumulátorcsatlakozó (6) le legyen választva.
2. Amikor először használja a gépet új akkumulátorokkal, hajtson végre teljes feltöltési ciklust (az eljárást lásd a Karbantartás fejezetben).

Akkumulátorok nélkül

1. Vásároljon megfelelő akkumulátorokat (lásd a „Műszaki adatok” paragrafust). A megfelelő akkumulátorról és beszereléséről kérdezze a hivatalos akkumulátor kereskedőt.
2. Állítsa be a gépet a beszerelt akkumulátortípusnak megfelelően, a Karbantartás fejezet Szuper felhasználói kulcs szakaszában láthatók szerint.

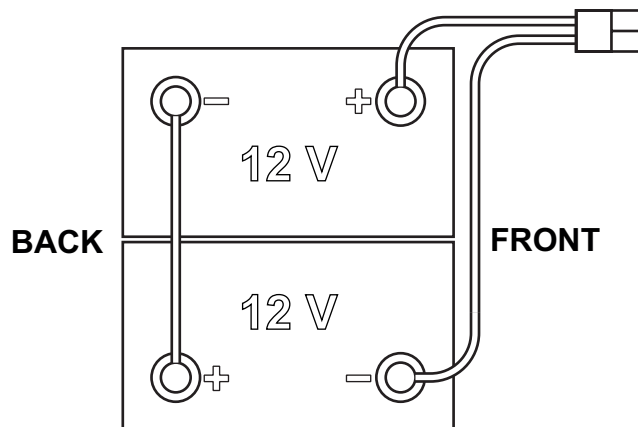
AKKUMULÁTOR BESZERELÉSE

Akkumulátor beszerelése

1. Távolítsa el a kezelői kulcsot (41).
2. Válassza le az akkumulátorsarut vészleállító (5) gomb megnyomásával.
3. Emelje fel a fedőt (18, I ábra) és ellenőrizze, hogy a visszanyerő víztartály (17) üres-e, máskülönben ismételje meg a szennyvíz tömlővel (26).
4. Zárja le a tetőt (18).
5. Emelje fel a visszanyerőtartály szerelvényt (17) a kar (35) használatával.
6. A gép 2 darab 12 V-os akkumulátor beszereléséhez való kábelekkel rendelkezik.
7. Az akkumulátorokat óvatosan emelje fel a megfelelő rekeszig, majd megfelelően helyezze el azokat.
8. Vezesse el és szerelje be az akkumulátorkábelt az 1. ábrán látható módon, majd óvatosan szorítsa meg az anyát az egyes akkumulátorkapcsokon.
9. Helyezze rá a védősapkát az egyes kapcsokra, majd csatlakoztassa az akkumulátor csatlakozóját (6).
10. Engedje ki a támasztó rudat (36) majd fogja meg a fogantyút (35) és óvatosan eressze le a visszanyerő tartály szerelvényt (17).

Akkumulátortöltés

11. Töltse fel teljesen az akkumulátorokat (lásd a Karbantartás című fejezetben leírt eljárást).



1-as ábra

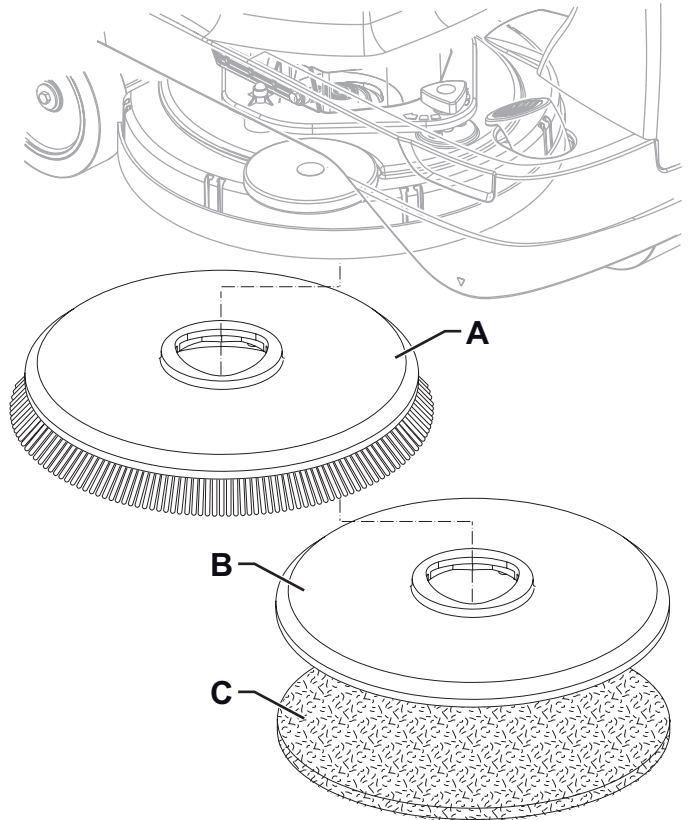
P100863

BEINDÍTÁS ELŐTT**VIGYÁZAT!**

Amikor beindítja a gépet, vagy mielőtt működésbe hozza a One-Touch™ nyomógombot (43), győződjön meg arról, hogy nincs-e olyan idegen tárgy a tartó és a tartályegység között, amely akadályozhatná a tartó mozgását. Ha a gépet a tartó emelése nélkül kapcsolta ki, a tartó automatikusan felemelkedik a következő gépindításnál.

Kefe vagy korongtartó eltávolítása/beszerelése

1. Az elvégzendő tisztítómunka szerint a gép felszerelhető kefékkel (A, 2. ábra) vagy korongtartókkal (B) támlával (C), a megfelelő szinttel együtt.
2. Helyezze be a kefe- (A) vagy a korongtartót (B) a fedél alá (7).
3. Helyezze be a kezelői kulcsot (41) a nyílásába.
4. Nyomja meg a One-Touch™ gombot (43), hogy a tartót leeressze a kefére.
5. Nyomja meg a kapcsolót (45) a kefe bekapcsolásához.
6. A kefe eltávolításához a tartót fel kell emelni a nyomógomb (43) lenyomásával, majd a kioldó nyomógomb (45) megnyomásával.
7. Ha a kijelzőn az (51-K) ikon látható, várjon, amíg a kefe a padlóra nem esik.



2-as ábra

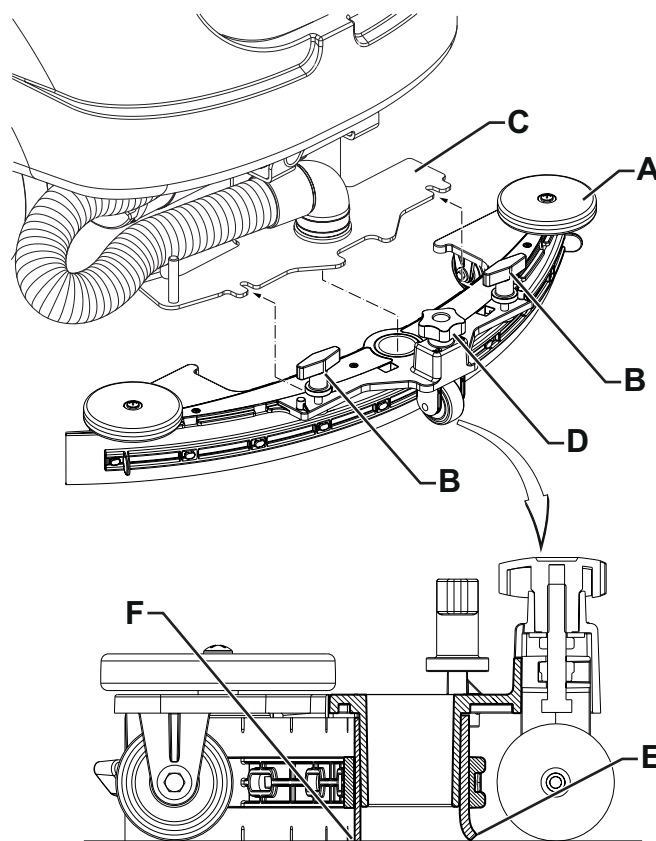
P100864

Elérhető kefék és azok alkalmazására vonatkozó útmutatások (javaslatok)

Modell	46 GRIT	80 GRIT	180 GRIT	240 GRIT	500 GRIT	PROLENE	PROLITE	UNION MIX
Általános tisztítása:								
Beton								
Műkő padló								
Kerámia csempe/terméskő								
Márvány								
PVC burkolólapok								
Gumi burkolólapok								
Polírozás:								
Gumi burkolólapok								
Márvány								
PVC burkolólapok								

Lehúzóegység beszerelése

1. Szerelje fel a lehúzóegységet (A, 3. ábra), és rögzítse a konzolhoz (C) a kézi kerekekkel (B).
2. Ha szükséges, állítsa be a lehúzóegységet a gomb (D) segítségével úgy, hogy a hátsó penge (E) és az első penge (F) a padlón érintse az ábrán látható módon.



3-as ábra

P100865

Oldattartály feltöltése**FIGYELEM!**

Csak automata súrológéphez megfelelő alacsony habzású, nem gyúlékony és folyékony tisztítószer használjon.

**VIGYÁZAT!**

Padlótisztítószer használatakor tartsa be a tisztítószereken feltüntetett utasításokat. A padlótisztítószerkezelésekor viseljen védőkesztyűt és védőfelszerelést.

**MEGJEGYZÉS**

Amennyiben a gép EcoFlex™ rendszerrel (opcionális) van felszerelve, tiszta vizet öntsön a tartályba, ellenkező esetben pedig oldatot.

1. Győződjön meg arról, hogy az oldatszelep (9) nyitva van-e (9-A).
2. A tisztítószeroldat-tartály (15) feltöltéséhez vegye ki a töltőnyak dugóját (25).

(EcoFlex™ rendszerrel nem rendelkező gépek esetén)

3. Töltse fel az oldattartályt (15) az elvégzendő munkához alkalmas oldattal. Ne töltse teli tartályt, a tetejétől számítva hagyjon szabadon egy pár centimétert. Használja a szintező tömlőt (16) referenciaképp. Mindig tartsa be az oldat készítéséhez használt oldószer címkéjén található higítási arányokat. Az oldat hőmérséklete nem lehet 40 °C-nál magasabb.

(EcoFlex™ rendszerrel rendelkező gépek esetén)

4. Töltse meg a tartályokat (15) tiszta vízzel. Használja a víztöltő csövet (opcionális) ha van, a töltő nyak alatt (25). Ne töltse teli tartályt, a tetejétől számítva hagyjon szabadon egy pár centimétert. Használja a szintező tömlőt (16) referenciaképp. A vízhőmérséklet nem lehet 40 °C-nál magasabb.

Tisztítószeroldat utántöltés (EcoFlex™ rendszerrel rendelkező gépek esetén)

5. Emelje fel a fedőt (18, 1 ábra) és ellenőrizze, hogy a visszanyerő víztartály (17) üres-e, máskülönben ismétlje meg a szennyvíz tömlővel (26).
6. Zárja le a tetőt (18).
7. Emelje fel a visszanyerőtartály szerelvényét (17) a kar (35) használatával.
8. Töltse fel a tartályt (38) az elvégzendő munkához alkalmas tisztítószerrel (magas koncentrátumú tisztítószerke). Ne töltse teli a tisztítószeroldat-tartályt, a tetejétől számítva hagyjon szabadon egy pár centimétert.

**FIGYELEM!**

Csak automata súrológéphez megfelelő alacsony habzású, nem gyúlékony és folyékony tisztítószer használjon.

**MEGJEGYZÉS**

Új rendszer, tisztítás miatt leürített rendszer, stb. esetében, bekapcsolás előtt várja meg, amíg a tömlő teljesen feltölt. Az EcoFlex™ rendszer gyors feltöltéséhez, hasznos a rendszer egyszeri vagy többszöri leeresztése (lásd a Karbantartás fejezetet).

GÉP INDÍTÁS ÉS LEÁLLÍTÁS

A gép indítása

1. Készítse fel a készüléket az előző fejezetben leírtaknak megfelelően.
2. A gép bekapcsolásához helyezze be a kezelői kulcsot (41); ha a kulcsot már behelyezte, nyomja meg a nyomógombot (42).
3. A gép beindulását követő első 2 másodpercben a többfunkciós kijelző (51) a gép üzemóráit (51-A) jelzi, valamint a beszerelt akkumulátorok típusát (51-B).



MEGJEGYZÉS

Ellenőrizze az akkumulátoröltöttség szintjét.

Ha a többfunkciós kijelző legalább egy részét mutatja az akkumulátor szimbólumának (51-C), ami világít, de nem villog, akkor a gép használatra kész.

Ha az akkumulátor szimbólumnak (51-C) csak egy része látszik villogva, akkor az akkumulátorokat fel kell tölteni (az eljárást lásd a Karbantartás fejezetben).

4. Vezesse a gépet a munka helyére, két kézzel a kormánykeréken (1) és a hajtópedál (2) segítségével. A sebesség nullától a maximumig állítható a hajtópedálra (2) kifejtett erőtől függően.
5. A haladási irányt a megfelelő kar (49) segítségével lehet kiválasztani, amely a kormánytól jobbra helyezkedik el.



MEGJEGYZÉS

A vezetőülés (12) el van látva egy biztonsági szenzorral, ami csak akkor engedi haladni a gépet a pedál (2) lenyomásakor, ha a kezelő a vezetőülésben van.



MEGJEGYZÉS

A gép el van látva egy csúszásgátló biztonsági rendszerrel (kijelző ikon (51-J)), ami csökkenti a gép sebességét forduláskor illetve oldalra dőléskor, függetlenül attól, hogy a pedál mennyire van lenyomva.

Ilyenkor a kanyarodáskor tapasztalható sebességcsökkenés nem üzemzavar, hanem egy olyan jellegzetesség, ami a gép stabilitását és biztonságosságát növeli.

A gép megállítása

6. Állítsa le a gépet a hajtópedál (2) elengedésével. A gépet leállításkor vagy parkoláskor nem szükséges rögzíteni, mivel az elektromágneses fék automatikusan aktiválódik, ha a gázpedál nincs lenyomva.
7. Kapcsolja ki a gépet, fordítsa el az indítókulcsot (41), vagy nyomja meg a gombot (42).



MEGJEGYZÉS

Ha a gép be van indítva, de nem dolgozik, 2 perc után automatikusan kikapcsol.



FIGYELEM!

Vészhelyzet esetén, minden funkció azonnali leállításához, nyomja meg a nyomógombot (5).

A gép funkcióinak visszaállításához, csatlakoztassa újra a csatlakozót (6).

GÉP KEZELÉSE (SÚROLÁS/SZÁRÍTÁS)

1. Indítsa el a készüléket az előző fejezetben leírtaknak megfelelően.
2. Nyomja meg a One-Touch™ gombot (43) a kefetartó (7) és a lehúzópenge (13) leeresztéséhez, és kezdje meg a súrolást és szárítást.
3. Kezdje meg a súrolást, vezesse a gépet két kézzel a kormánykeréken (1) és ha szükséges a hajtópedál (2) segítségével.
4. Szükség esetén – a zaj csökkentése érdekében – aktiválja a szívórendszer némítás funkcióját a nyomógomb (44) megnyomásával.



MEGJEGYZÉS

A gép el van látva egy olyan biztonsági rendszerrel, ami csak akkor engedi bekapcsolni a kefét és a szívórendszert, ha a gép mozgásban van.

5. Állítsa be az oldatáramlást a nyomógombok (47) lenyomásával igény szerint, a takarítási munka típusának megfelelően.

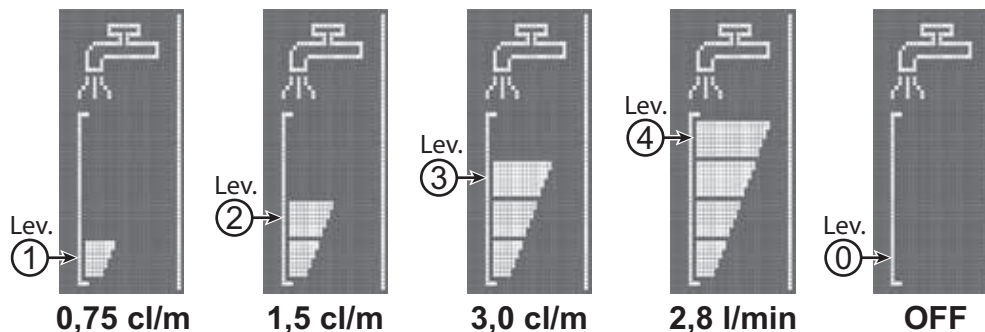


MEGJEGYZÉS

Az első 3 áramlási szintnél (4. ábra) az adagolt oldat mennyisége automatikusan beállítódik a gép sebessége alapján, hogy az oldat mennyisége a tisztítandó felületen folyóméterenként állandó legyen.

A 4. szint (ha engedélyezték) a tisztítószer-oldat maximális mennyiségét adagolja, a gép sebességének tekintetbe vétele nélkül (ennek engedélyezéséhez vagy letiltásához lásd a Szuper felhasználói kulcsról szóló szakaszt a Karbantartás fejezetben).

A 0. szint teljesen elzárja az oldat áramlását.



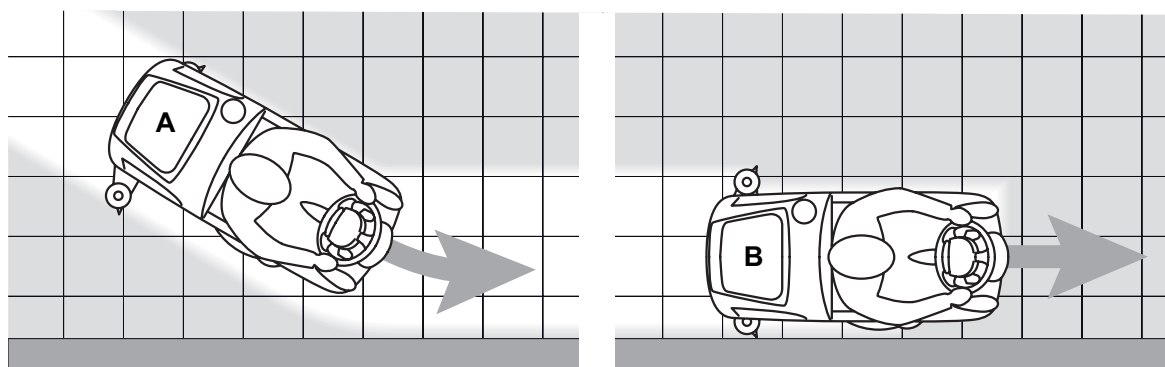
4-as ábra

P100866



MEGJEGYZÉS

A padló fal mentén történő megfelelő súrolása és szárítása érdekében, a Nilfisk javaslata szerint a 5 ábra szerint, a gép jobb oldalával menjen közel a falhoz.



5-as ábra

P100867

6. A súrolás/szárítás leállításához, nyomja meg a nyomógombot (43) és várja meg, míg a kefetartó (7) felemelkedik. 10 másodperc után kikapcsolódik a szívórendszer is, és a lehúzópenge felemelkedik (13).

A tisztítószer-koncentráció beállítása a mosóvízben

(EcoFlex™ rendszerrel rendelkező gépek esetén)

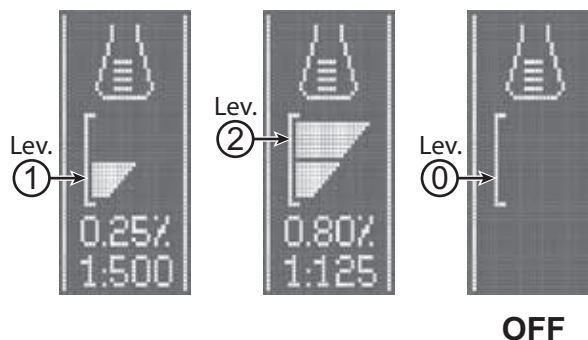
A tisztítószert a mosóvízzel keverő rendszer automatikusan bekapcsol, amikor a kefe működik.

A mosóvízhez adagolt tisztítószer százalékaránya 1. szintre van állítva (6. ábra).

A nyomógomb (46) lenyomásával beállíthatja a százalékarányt

2. szintre, vagy visszállíthatja 0. szintre.

A beállított százalékarányokat a többfunkciós kijelző mutatja (51-G).



6-as ábra

P100868

EcoFlex™ rendszer

Használja az EcoFlex™ kart (50) amikor átmenetileg erősebb mosóerőre van szüksége.

Az aktivált EcoFlex™ rendszerrel növekszik az oldatáramlás, aktiválódik a kefe extra nyomása, valamint növekszik az oldatban a tisztítószer-koncentráció (2. szintre, ha a szint 1-re volt beállítva, 1. szintre, ha 0-ra volt beállítva).

Az EcoFlex™ kar (50) ismételt használatával, az eredeti beállítások (világító LED) visszaállnak.

**MEGJEGYZÉS**

Ha a kart (D) nem használja még egyszer, az eredeti beállítások 60 másodperc után automatikusan visszaállnak.

**MEGJEGYZÉS**

A fenti oldatáramlási és tisztítószer-koncentrációs értékek gyári beállítások.

A beállítások módosításához lásd a Karbantartás fejezet Szuper felhasználói kulcs szakaszát.

A kefe használata bekapcsolt extra nyomás funkcióval

Ha a padlón levő szennyeződés eltakarítása rendkívül nehéznek bizonyul, be lehet kapcsolni a kefe extra nyomás funkcióját, a következők végrehajtásával:

1. Nyomja meg a nyomógombot (43) a kefetartó leengedéséhez, ahogy az „A gép indítása” szakaszban látható.
2. Nyomja meg és tartsa lenyomva a nyomógombot (43) több, mint 1 másodpercig. Az extra nyomás funkció aktiválását a zöldről



pirosra váltó LED jelzi, valamint a kijelzőn (51) lévő

3. A normál nyomásra való visszatéréshez, nyomja meg és tartsa lenyomva a nyomógombot (43) több, mint 1 másodpercig.

4. A kefetartó felemeléséhez a normál nyomáshoz való visszatérés nélkül nyomja meg a nyomógombot (43), és azonnal engedje el azt.

**FIGYELEM!**

Ha a kefemotor túlterhelődik, a kefék forgását akadályozó idegen tárgyak vagy a gépet túlságosan igénybe vevő padlók/kefék esetén, a biztonsági rendszer körülbelül egy perces túlterhelés után leállítja a kefét.

Ha a túlterhelés az extra nyomás funkció aktiválásakor jelentkezik, a rendszer automatikusan kikapcsolja az extra nyomás funkció.

Ha a túlterhelés nem szűnik meg, a kefe leáll.

A kefe túlterhelés miatt leállása után a súrolás elindításához a nyomógombbal (42) kapcsolja ki, majd be a gépet.

Akkumulátor lemerülése működés közben

Amikor csak egy rész világít és villog az akkumulátor szimbólumon (51-C), ajánlott feltölteni az akkumulátorokat, mivel a gép maradék töltöttsége csupán néhány percre elegendő (az akkumulátor jellemzőitől és a végzett munkától függően).

Ha az akkumulátor szimbólum (51-C) villog, és egyetlen rész sem világít, az akkumulátor már nem működőképes. Pár másodperc után, a kefe automatikusan kikapcsolódik, míg a szívórendszer és a meghajtórendszer bekapcsolva marad, hogy befejezze a padló szárítását, majd a gépet a feltöltő helyre hajtsa.

**FIGYELEM!**

Az akkumulátorok meghibásodásának, illetve élettartamuk csökkentésének elkerülése érdekében ne használja a gépet lemerült akkumulátorral.

**MEGJEGYZÉS**

Ha a gép hajtóműve nem használható a gép elmozdítására, olvassa el A gép tolása/vontatása fejezetet.

TARTÁLY KIÜRÍTÉSE

Egy automatikus úszóretesz (28) leállítja az elszívó rendszert, mikor a visszanyerő tartály (17) megtelt.

A szívórendszer deaktiválását a szívórendszer motorjának hirtelen zajnövekedése jelzi, és a padló szárítása nem történik meg.



FIGYELEM!

Amennyiben a szívórendszer véletlenül kikapcsolódik (például az úszó aktiválódik a gép hirtelen mozgása miatt), a működés folytatásához: kapcsolja ki a szívórendszert a nyomógomb (44) megnyomásával, majd nyissa fel a fedelet (18) és ellenőrizze, hogy a rácsban (28) lévő úszó lesüllyedt-e. Majd csukja le a fedelet (18) és kapcsolja be a szívó rendszert a nyomógomb (44) megnyomásával.

Ha a kiegyenlítő víztartály megtelt (17), ürítse ki a következők szerint.

Vízvisszanyerőtartály kiürítése

1. Emelje fel a fedelet a kefetartón és a lehúzóegységet a nyomógomb (43) megnyomásával.
2. Mozgassa el a gépet a kijelölt hulladékgyűjtő területre.
3. Kapcsolja ki a gépet a nyomógomb (42) segítségével, és a kezelői kulcs (41) eltávolításával.
4. Ürítse ki a visszanyerő tartályt (17) a tömlő használatával (26). Ezután öblítse ki a tartályt tiszta vízzel.

Oldattartály kiürítése

5. Végezze el a lépéseket 1-től 3-ig.
6. Ürítse ki a tisztítóoldat-tartályt (15) a szintező tömlő (16) segítségével. Ezután öblítse ki a tartályt tiszta vízzel.

A GÉP HASZNÁLATA UTÁN

A munka után, mielőtt a gépet elhagyná:

1. Távolítsa el a kefét a vonatkozó szakasz szerint.
2. Távolítsa el a kezelői kulcsot (41).
3. Ürítse ki a tartályt (17. és 15.) az előző fejezetben leírtak szerint.
4. Távolítsa el a lehúzóegységet (13), majd tisztítsa azt meg forró vízzel. Nyissa fel a visszanyerő tartály fedelét (18), és akassza fel a tartály kampókra a lehúzóegységet (11).
5. Végezze el a napi karbantartási teendőket (lásd a Karbantartás c. fejezetet).
6. Tárolja a gépet száraz és tiszta helyen, felemelt vagy leszerelt kefével és lehúzóegységgel.

A GÉP TOLÁSA/VONTATÁSA

Ahhoz, hogy a gépet könnyű legyen tolni/vontatni abban az esetben, ha a meghajtórendszer nem elérhető (például nincs akkumulátor, az akkumulátor lemerült stb.), engedje ki az elektromágneses féket a karral (4).

Ha befejezte a húzási/tolási műveletet, az elektromágneses fék lezárásához fordítsa a kart (4) eredeti helyzetébe.



VIGYÁZAT!

Ha a kart (4) nem engedi vissza a gép tolását/vontását követően, akkor az elektromágneses fék kiengedve marad.



VIGYÁZAT!

Kiengedett elektromágneses fék mellett ne indítsa be a gépet.

Biztonsági okokból az elektromágneses fék kiengedése csak arra az időre javasolt, amíg a gépet manuálisan mozgatja.

HOSSZÚ ÜZEMSZÜNET

Ha előreláthatóan a gépet több mint 30 napig nem fogják használni, a következőképpen járjon el:

1. Hajtsa végre az A gép használata után fejezetben leírt utasításokat.
2. Az EcoFlex™ rendszerrel felszerelt változatoknál ürítse le a tisztítószer-tartályt (38), és tisztítsa ki a rendszert a leeresztési ciklus segítségével (az eljárást lásd a Karbantartás fejezetben).
3. Zárja le az oldattartály szelepeét (9-B).
4. Nyomja meg a vészleállító gombot (5) az akkumulátorcsatlakozó leválasztásához (6).

KARBANTARTÁS

A gép élettartamának és maximális működési biztonságának feltétele a megfelelő és rendszeres karbantartás.

A következő táblázat mutatja a szükséges karbantartásokat. Az időintervallumok a gép munkakörülményeitől függően változhatnak, ezeket a karbantartásért felelős személyeknek kell megállapítani.



VIGYÁZAT!

A műveleteket a gép kikapcsolása és az akkumulátorok leválasztása után lehet elvégezni.

Továbbá olvassa el alaposan a Biztonság fejezet útmutatásait, mielőtt bármilyen karbantartó tevékenységet végez.

Minden tervezett vagy különleges karbantartási munkálatot megfelelően képzett személyzetnek, vagy egy felhatalmazott Szervizközpontnak kell elvégeznie.



FIGYELEM!



Ha a kijelzőn (51) megjelenik a Szerviz ikon , lépjen kapcsolatba a Nilfisk által felhatalmazott szervizközponttal a tervezett karbantartás érdekében.

Ez a kézikönyv csak a legegyszerűbb és leggyakoribb karbantartási eljárásokat írja le.

A Tervszerű Karbantartási Táblázatban szereplő további karbantartási eljárásokkal kapcsolatosan olvassa el a megfelelő Gépkönyvet, melyhez bármelyik Szervizközpontnál hozzájuthat.

TERVEZETT KARBANTARTÁSI TÁBLÁZAT

Művelet	Naponta, a gép használata után	Hetente	Hat hónaponta	Évente
Akkumulátortöltés				
Lehúzóegység tisztítása				
Kefe/korong tisztítása				
A tartály és a törmelék tálca tisztítása, a fedéltömítés ellenőrzése				
EcoFlex™ rendszer (opcionális) tisztítása és leeresztése				
Lehúzópenge ellenőrzése				
Oldatszűrő tisztítása				
Akkumulátor (NEDVES) folyadékszintjének ellenőrzése				
Lehúzópenge cseréje				
Elektromágneses fék hatékonyságellenőrzése			(1)	
Kefe/korongtartó motor szénkefe ellenőrzése vagy cseréje				(1)
Meghajtó rendszer motor szénkefe ellenőrzése vagy cseréje				(1)

(1) Ezt a karbantartási műveletet egy a Nilfisk által felhatalmazott szervizközpontnak kell elvégeznie.

AKKUMULÁTORTÖLTÉS



MEGJEGYZÉS

Töltse fel az akkumulátorokat, ha csak egy villogó rész jelenik meg az akkumulátor szimbólumban (51-C), vagy a műszak végén.

Az akkumulátorok töltött állapotban tartása megnöveli az élettartamukat.



FIGYELEM!

Ha az akkumulátorok lemerültek, töltse fel őket minél előbb, mivel megrövidíti az élettartamukat.

Ellenőrizze az akkumulátorok töltöttségét legalább hetente egyszer.



FIGYELEM!

Amennyiben a gép nincs fedélzeti akkutöltővel felszerelve, válasszon a telepített akkunak megfelelő külső akkutöltőt.



VIGYÁZAT!

Ha ólomlemez akkumulátort (WET) használ, a töltési folyamat erősen robbanékony hidrogéngázt hoz létre. Az akkumulátorokat csak nyílt lángtól távol, jól szellőző helységben töltse.

Ne dohányozzon az akkumulátorok töltése közben.

Ne engedje le a visszanyerőtartályt, amíg az akkumulátortöltési ciklus le nem jár.



VIGYÁZAT!

Legyen különösen óvatos a WET CELL (ólomcellás) akkumulátorok töltésekor, mivel szivároghat az akkumulátor. A akkumulátor folyadék marró hatású. Ha bőrrel vagy szemmel kerül kapcsolatba, alaposan öblítse le vízzel és forduljon orvoshoz.

1. Mozgassa el a gépet a kijelölt töltő területre.
2. Győződjön meg arról, hogy a gépet kikapcsolta és a kezelői kulcsot (41) eltávolította.
3. Emelje fel a fedőt (29) és ellenőrizze, hogy a visszanyerő víztartály (17) üres-e, ha nem, ürítse ki a leeresztő tömlővel (26).
4. Zárja le a tetőt (18).
5. Emelje fel a visszanyerőtartály szerelvényét (17) a kar (35) használatával.
6. (Csak WET CELL (ólomcellás) akkumulátor esetén) Ellenőrizze az akkumulátorok elektrolitszintjét. Szükség esetén csavarja le a sapkákat és végezzen utántöltést.
Ha elérte a megfelelő szintet, zárja vissza a sapkákat, és szükség esetén tisztítsa meg az akkumulátorok tetejét.

Akkumulátor töltése külső töltővel

1. Ellenőrizze, hogy a külső töltő megfelelő-e, és megfelel-e a megfelelő kézikönyvnek. Az akkutöltő feszültség szintje legyen 24V.
2. Válassza le az akkumulátorsarut (6) és csatlakoztassa a külső töltőhöz.
3. Csatlakoztassa az akkumulátortöltőt az elektromos hálózathoz.
4. Ha az újratöltés befejeződött, húzza ki az akkumulátortöltőt az elektromos hálózathoz és válassza le az akkumulátorsarut (6).
5. Dugja rá az akkumulátor csatlakozóját (9) a gépre.
6. Engedje ki a támasztó rudat (36) majd fogja meg a fogantyút (35) és óvatosan eressze le a visszanyerő tartály szerelvényét (17).

Akkumulátor töltése az beépített akkumulátortöltővel

1. Csatlakoztassa az akkumulátortöltő kábelt (21) az elektromos hálózathoz (a hálózati feszültség és frekvencia meg kell egyezzen a töltőnek a gép sorozatszám tábláján feltüntetett értékeivel).



MEGJEGYZÉS

Ha az akkumulátor csatlakoztatva van a hálózathoz, minden gépi funkció automatikusan blokkolva van.

Amikor az akkumulátor szimbólum (51-M) balról második része villog, ezt az jelzi, hogy az akkumulátortöltő tölti az akkumulátorokat.

Amikor az akkumulátor szimbólum (51-M) balról harmadik része villog, ezt az jelzi, hogy az akkumulátortöltő éppen befejezi az akkumulátortöltési ciklust.

2. Amikor az akkumulátor szimbólum (51-M) összes része folyamatosan világít, az akkumulátortöltési ciklus befejeződött.
3. Húzza ki az akkumulátortöltő-kábel dugaszát (21) az elektromos hálózathoz és helyezze a tartójába (20).
4. Engedje ki a támasztó rudat (36) majd fogja meg a fogantyút (35) és óvatosan eressze le a visszanyerő tartály szerelvényét (17).
5. Ezek után a gép használatra kész.



MEGJEGYZÉS

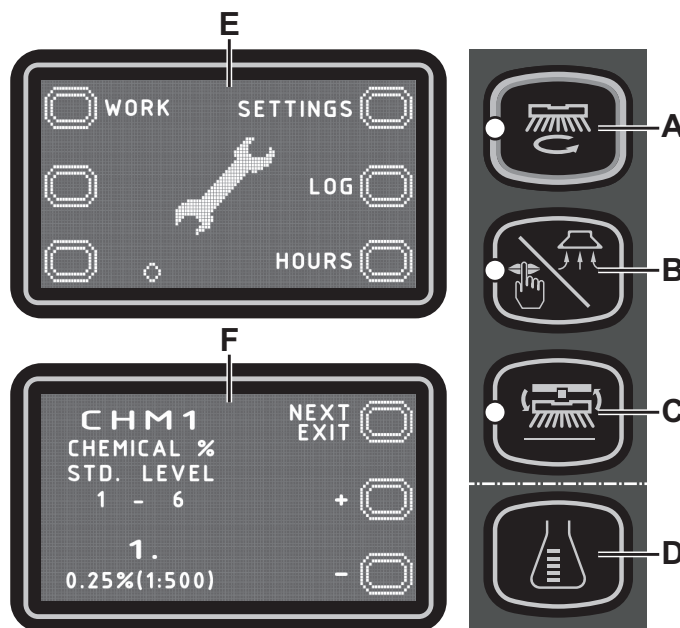
További információért az akkumulátortöltő használatáról (22) lapozza fel a kapcsolódó kézikönyvet.

SZUPER FELHASZNÁLÓI KULCS (sárga)

A (sárga) Szuper felhasználói kulcs lehetővé teszi, hogy ellenőrizzen egyes kiegészítő információkat a gép bizonyos működési paramétereiről, más paramétereket pedig beállítson az Ön speciális igényeinek megfelelően.

Főképernyő (E, 7. ábra)

1. Helyezze be a (sárga) Szuper felhasználói kulcsot a (zöld) kezelői kulcs helyére, hogy belépjen a többfunkciós kijelző (51) főképernyőjére.
2. Nyomja meg a nyomógombot (A) a gépbeállítások módosításához (lásd a Gépbeállítási képernyő szakaszt).
3. Nyomja meg a nyomógombot (B) a gépben esetlegesen tárolt riasztások ellenőrzéséhez (lásd a Riasztások naplója képernyő szakaszt).
4. Nyomja meg a nyomógombot (C) a gép üzemóráinak ellenőrzéséhez (lásd az Üzemidő számláló képernyő szakaszt).
5. Nyomja meg a nyomógombot (D) a szerviz módból való kilépéshez és kezelői módba való visszatéréshez.



7-as ábra

Gépbeállítási képernyő (F, 7. ábra)

Ez a funkció lehetővé teszi, hogy személyre szabjon bizonyos paramétereket, melyeket a módosítható paraméterek alábbi táblázata ír le.

1. Nyomja meg a nyomógombot (B) a jelenlegi paraméter értékének növeléséhez.
Nyomja meg a nyomógombot (C) a jelenlegi paraméter értékének csökkentéséhez.
2. Nyomja meg a nyomógombot (A) a következő paraméterre lépéshez.
3. A főképernyőre való visszatéréshez, nyomja meg és tartsa lenyomva a nyomógombot (A) több, mint 1 másodpercig.

P100869

MÓDOSÍTHATÓ PARAMÉTEREK TÁBLÁZATA		Értékek		
Kód	Megnevezés	Minimális	Gyári beállítás	Maximális
CHM1	Tisztítószer-koncentráció 1. szint	0,25 % (1:500)	0,25 % (1:500)	3 % (1:33)
CHM2	Tisztítószer-koncentráció 2. szint	0,25 % (1:500)	0,80 % (1:125)	3 % (1:33)
P1/P3	1. szint oldatáramlási sebessége a 3. szinthez képest (áramlási sebesség a gépsebességtől függően)	0 %	25 %	100 %
P2/P3	2. szint oldatáramlási sebessége a 3. szinthez képest (áramlási sebesség a gépsebességtől függően)	0 %	50 %	100 %
P3	3. szint oldatáramlási sebessége (áramlási sebesség a gépsebességtől függően)	1,0 cl/m	3,0 cl/m	5,0 cl/m
P4	4. szint engedélyezése (2,8 l/perc a sebességtől függetlenül)	KI	KI	BE
SPT	EcoFlex™ funkció időzítője	0 (letiltva)	60 mp.	300 mp.
XPRES	Kefetartó extra nyomás engedélyezése	KI	BE	BE
FVMAX	Maximális előremenet sebesség	10 %	100 %	100 %
RVMAX	Maximális hátramenet sebesség	10 %	40 %	50 %
WSMIN	Minimális üzemi sebesség	10 %	25 %	100 %
WSMAX	Maximum üzemi sebesség	10 %	100 %	100 %
BRK	Elektromágneses fék aktiválási késleltetés	0 mp.	1 mp.	5 mp.
BAT (**)	Beszerelt akkumulátor típusa (lásd táblázat)	0	1	5
TOFF	Automatikus kikapcsolási idő	0 (letiltva)	300 mp.	600 mp.
BRGH	Kijelző kontraszt	5	15	50
VRID	Csendes üzemmód beállítás	1	1	5
RPM (*)	Csökkentett kefeforgási sebesség aktiválási küszöb	5	9	20
RESET	Gyári beállítások visszaállítása minden paraméteren	KI	KI	BE

(*) Növelje ennek a paraméternek az értékét, hogy szélesebb alkalmazási tartományban csökkentse a kefemotor sebességét és viszont.

(**) A Használat fejezetben leírtak szerint állítsa be a gépet és a beépített akkumulátortöltőt (ha fel van szerelve ilyennel), a beszerelendő akkumulátor típusa alapján, a BAT paramétert az alábbi táblázat szerint módosítva:

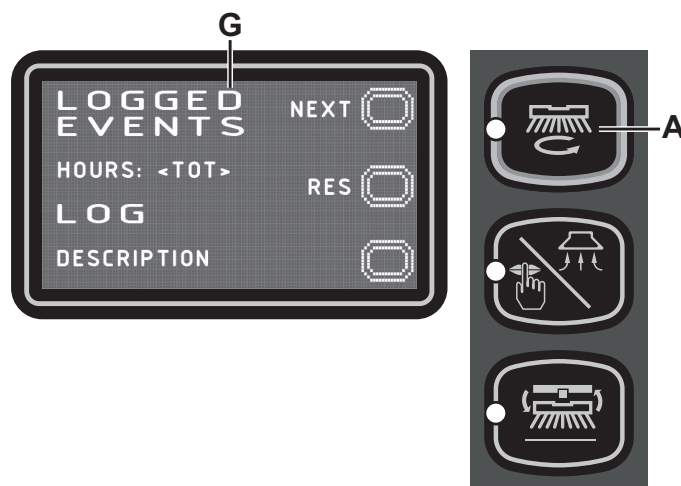
Beszerelt akkumulátor típusa		Érték
WET	Ólomcellás akkumulátorok	0
GEL / AGM	Általános GEL vagy AGM akkumulátorok	1
GEL DISCOVER	GEL akkumulátorok vagy DISCOVER® márka	2
GEL OPTIMA	GEL akkumulátorok vagy OPTIMA™ márka	3
GEL EXIDE	GEL akkumulátorok vagy EXIDE®/SONNENSHINE márka	4
GEL FULLRIVER	GEL akkumulátorok vagy FULLRIVER® márka	5

Riasztások naplója képernyő (G, 8. ábra)

Ez a funkció lehetővé teszi, hogy ellenőrizze a gépen esetlegesen tárolt riasztásokat.

Ezt a funkciót kizárólag a Nilfisk szervizközpont támogatásával használja, a működési problémák megoldása céljából.

A főképernyőre (E, 7. ábra) való visszatéréshez nyomja meg többször a nyomógombot (A).



8-as ábra

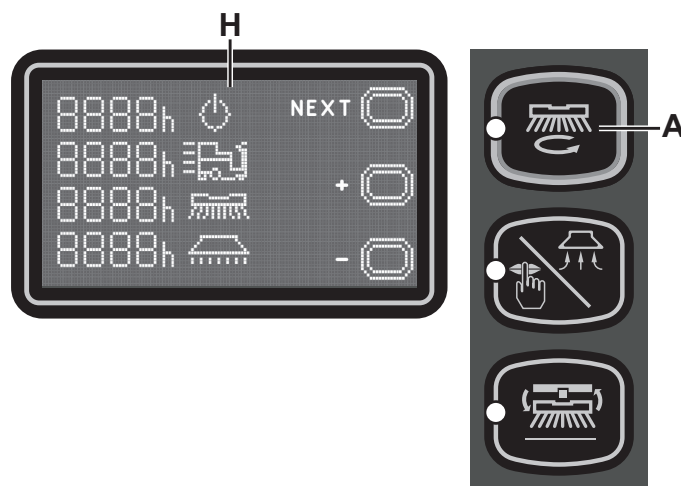
P100870

Üzemidő számláló képernyő (H, 9. ábra)

Ez a funkció lehetővé teszi, hogy ellenőrizze a gép egyes alrendszereinek összesített munkaóráit:

- TOTAL (TELJES) számláló (a gép futásideje)
- DRIVE (HAJTÁS) számláló (a hajtórendszer használati ideje)
- BRUSH (KEFE) számláló (a kefeforgató rendszer használati ideje)
- VACUUM (SZÍVÁS) számláló (a szívórendszer használati ideje)

A főképernyőre (E, 7. ábra) való visszatéréshez nyomja meg a nyomógombot (A).



9-as ábra

P100871

LEHÚZÓEGYSÉG TISZTÍTÁSA



MEGJEGYZÉS

A lehúzóegységnek tisztának kell lenni és a pengéknek jó állapotban kell lenniük a jó szárítási teljesítmény érdekében.



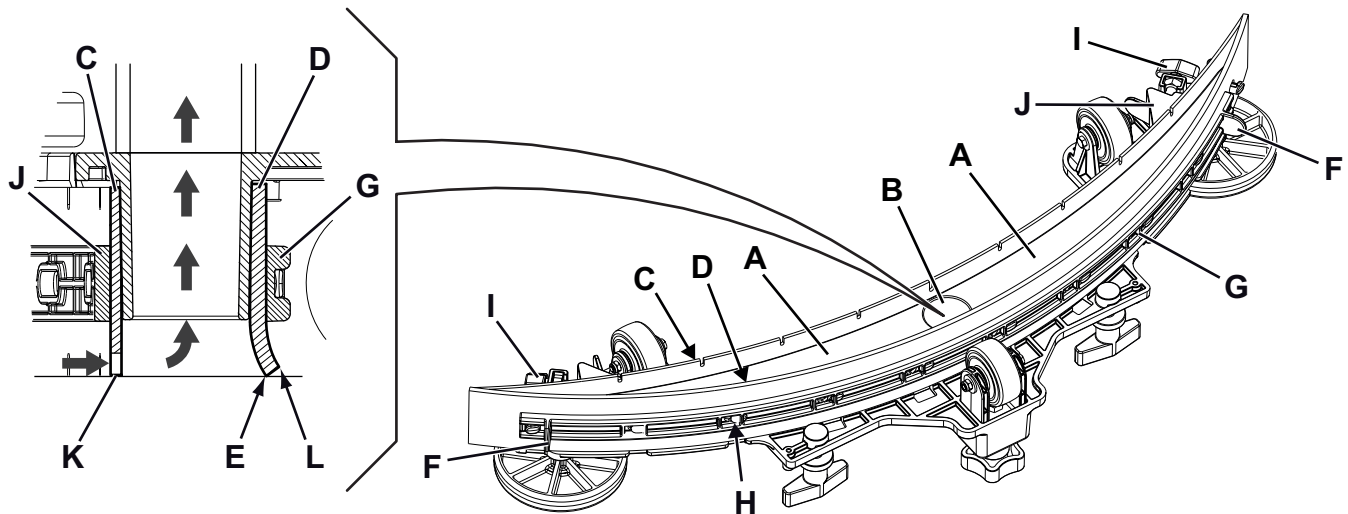
FIGYELEM!

A lehúzóegység takarítása során védőkesztyű használata javasolt, mivel a törmelék között éles tárgyak is lehetnek.

1. Vezesse a gépet egyenes felszínen.
2. Győződjön meg arról, hogy a gépet kikapcsolta és a kezelői kulcsot (41) eltávolította.
3. Lazítsa meg a kézikerekeket (32) és távolítsa el a lehúzóegységet (13).
4. Mossa és tisztítsa meg a lehúzó egységet. Különösen a rekeszeket (A, 10. ábra) és a nyílást (B) tisztítsa ki. Ellenőrizze az első (C) és a hátsó (D) pengék állapotát, meggyőződve arról, hogy nincs rajtuk vágás és repedés; szükség esetén az alább látható módon cserélje őket.
5. A lehúzóegység beszerelését a kiszerelés fordított sorrendjében végezze.

LEHÚZÓEGYSÉG PENGÉJÉNEK ELLENŐRZÉSE ÉS CSERÉJE

1. Tisztítsa meg a lehúzóegységet az előző fejezetben leírtak szerint.
2. Ellenőrizze az első (C, 10. ábra) és a hátsó (D) pengék állapotát, meggyőződve arról, hogy nincs rajtuk vágás és repedés; szükség esetén az alább látható módon cserélje őket. Ellenőrizze a hátsó pengék elülső sarkainak (E) kopottságát; ha kopott, fordítsa át a penge kopott sarkát a három sértetlen sarok valamelyikére. Ha más sarkok is kopottak, cserélje ki a pengéket az alábbiak szerint:
 - A fül (F) segítségével oldja ki és távolítsa el az elastikus szíjat (G) a rögzítőkről (H), majd fordítsa el vagy cserélje a hátsó pengét (D).
 - A penge beszerelését a kiszerelés fordított sorrendjében végezze.
 - Csavarozza ki a kézi kerekeket (I) és távolítsa el a szíjat (J), majd fordítsa el vagy cserélje az első pengét (C).
 - A penge beszerelését a kiszerelés fordított sorrendjében végezze.
3. Helyezze be a lehúzó egységet (13) és csavarja le a kézi kerekeket (32).
4. Engedje le a lehúzóegységet a padlóra, hogy ellenőrizze a pengék magasságát, a következő eljárással:
 - Ellenőrizze, hogy az első penge (C) nyelve (K), valamint a hátsó penge (D) nyelve (L) az ábrán látható módon fekszik-e.
 - A beállítások elvégzéséhez használja a gombot (33).



10-as ábra

P100872

A KEFE TAKARÍTÁSA**FIGYELEM!**

A kefe takarítása során védőkesztyű használata javasolt, mivel a törmelék között éles tárgyak is lehetnek.

1. Távolítsa el a kefét a Használat fejezet szerint.
2. Vízzel és mosószerrel tisztítsa meg a kefét.
3. Ellenőrizze a kefe sörtéinek állapotát, meggyőződve arról, hogy nincsenek-e túlságosan elkopva; szükség esetén cserélje a kefét.

VISSZANYERŐTARTÁLY TISZTÍTÁSA

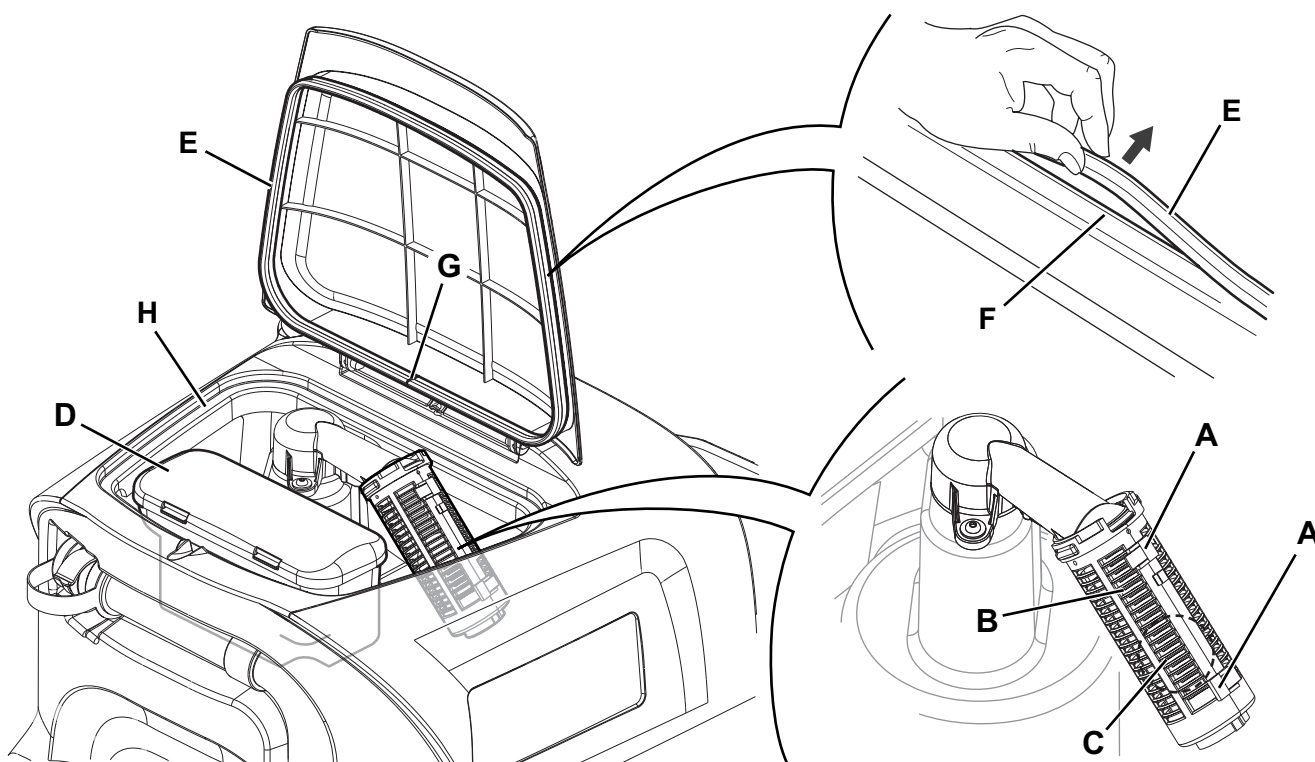
1. Mozgassa el a gépet a kijelölt hulladékgyűjtő területre.
2. Győződjön meg arról, hogy a gépet kikapcsolta és a kezelői kulcsot (41) eltávolította.
3. Emelje fel a fedelet (18).
4. Mossa el a tartály (17) belsejét és a fedelet tiszta vízzel.
5. Eressze le a vizet a tartályból a csövön (26) keresztül.
6. Tisztítsa meg a szívórácsot (28), oldja ki a rögzítőelemeket (A, 11. ábra), nyissa fel a rácsot (B), vegye ki az úszót (C), majd tisztítsa meg alaposan és helyezze vissza.
7. Távolítsa el a törmelékgyűjtő tartályt (D) és nyissa ki a fedelét, majd óvatosan tisztítsa meg és helyezze vissza a szívótömlőre.
8. Ellenőrizze a tartályfedél tömítésének (E) állapotát.

**MEGJEGYZÉS**

A tömítés (E) lehetővé teszi, hogy vákuum keletkezzen a tartályban, amire szükség van a visszanyert víz felszívásához.

Szükség esetén cserélje ki a tömítést (E) a foglalatból (F) történő kihúzással. Az új tömítés behelyezése során annak illesztését (G) az ábrán mutatott alsó helyre tegye.

9. Ellenőrizze, hogy a tömítés (E) illesztési felszíne (H) jó állapotban van, tiszta és alkalmas arra, hogy a tömítéssel megfelelő zárótömítést hozzon létre.
10. Zárja le a tetőt (18).

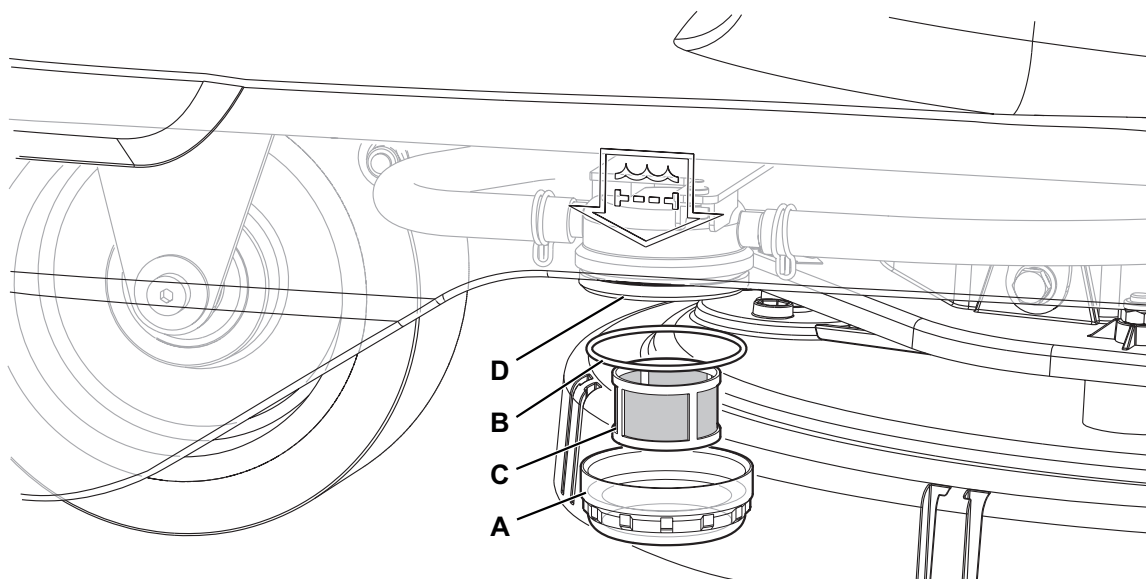


11-as ábra

P100873

OLDATSZŰRŐ TISZTÍTÁSA

1. Vezesse a gépet egyenes felszínen.
2. Győződjön meg arról, hogy a gépet kikapcsolta és a kezelői kulcsot (41) eltávolította.
3. Zárja le az oldattartály szelepét (9). A szelep akkor van zárva, ha (9-B) állásban van, és akkor van nyitva, ha (9-A) állásban van.
4. Távolítsa el az átlátszó fedelet (A, 12. ábra), majd távolítsa el a tömítést (B), majd a szűrő szitáját (C). Mossa el és öblítse át őket tiszta vízzel, majd óvatosan illesse vissza a szűrőtartóra (D).
5. Nyissa ki a szelepet (9-A).



12-as ábra

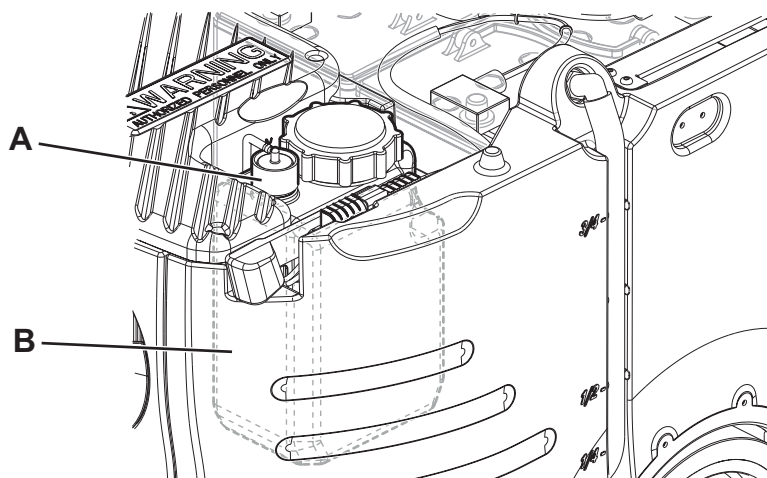
P100874

TISZTÍTÓSZERTARTÁLY TISZTÍTÁSA

(EcoFlex™ rendszerrel rendelkező gépek esetén)

Az alábbi módon tisztítsa meg a tisztítószer tartályt (38).

1. Mozgassa el a gépet a kijelölt hulladékgyűjtő területre.
2. Győződjön meg arról, hogy a gépet kikapcsolta és a kezelői kulcsot (41) eltávolította.
3. Emelje fel a fedőt (29) és ellenőrizze, hogy a visszanyerő víztartály (17) üres-e, ha nem, ürítse ki a leeresztő tömlővel (26).
4. Zárja le a tetőt (18).
5. Emelje fel a visszanyerőtartály szerelvényt (17) a kar (35) használatával.
6. Csavarja le a sapkát (A, 13. ábra) a tisztítószer tartályról (B).
7. Távolítsa el a tartályt.
8. Öblítse és mossa át a tartály tiszta vízzel, a kijelölt hulladékgyűjtő területen.
9. Helyezze vissza a tisztítószer tartályt (B) az ábrán látható módon, majd helyezze vissza a sapkát (A).
10. Amikor a tisztítószer tartályt leereszti, szükség lehet az EcoFlex™ rendszer leeresztésére is (az eljárást lásd a következő szakaszban).



13-as ábra

P100875

AZ ECOFLEX™ RENDSZER LEERESZTÉSE

(EcoFlex™ rendszerrel rendelkező gépek esetén)

Tisztítsa meg a tisztítószer tartályt az előző szakaszban leírt eljárás szerint.

Az alábbi módon járjon el, hogy a tisztítószer maradványokat eltávolítsa a tisztítószer-tömlőkből és a pumpából.

1. A gép bekapcsolásához helyezze be a kezelői kulcsot (41) a vezérlőpulton (3) lévő nyílásába; ha a kulcsot már behelyezte, nyomja meg a nyomógombot (42).
2. Nyomja meg a nyomógombot (43). Ellenőrizze, hogy a kijelzőn a tisztítószer mennyiség jelzőjén (50-G) világít-e legalább egy rész.
3. Nyomja le és tartsa lenyomva egyszerre a gombokat (46) és (47), amíg a képernyő (50-N) meg nem jelenik a kijelzőn (körülbelül 5 másodperc után).
4. Engedje fel a gombokat (46) és (47), és várjon, amíg a kijelzőn lejár a visszaszámláló időzítő és aktiválódik a szívórendszer.
5. Szedje fel a padlón maradt tisztítószer.
6. Távolítsa el a kezelői kulcsot (41).
7. Emelje fel a visszanyerő tartály szerelvényét (17), majd ellenőrizze, hogy a tisztítószer tartály tömlője (38) üres-e; ha nem üres, ismétlje meg a 3-7. lépést.



MEGJEGYZÉS

A kifolyatási ciklus kb. 30 másodpercig tart; ekkor az elszívó funkció automatikusan aktiválódik az összes tisztítószer nyom eltávolítása érdekében.

A leeresztő folyamatot úgy is végre lehet hajtani, hogy a tisztítószer tartály (38) tele van vízzel, így átmoshatja a teljes rendszert.

Ha a gép hosszabb ideig nem lett használva/tisztítva az EcoFlex™ rendszer megtisztításához ajánlott a következő üritési művelet elvégzése.

Az ürités azért is elvégezhető, hogy a tisztítószerellátó tömlő gyorsan feltöltődjön, amikor a tartály (38) tele van és a tömlő változatlanul üres.

Szükség esetén egymás után többször elvégezhető a leeresztési ciklus.

BIZTOSÍTÉK ELLENŐRZÉSE/CSERÉJE



MEGJEGYZÉS

A gép valamennyi elektromos részegységét automatikusan visszaállítható elektronikus eszközök védik. A biztosítékok csak akkor lépnek működésbe, ha komoly károk keletkeznek.

A biztosítékok cseréjét bízza szakemberre!

Ajánljuk megtekintésre a Nilfisk viszonteladóknál kapható szerviz kézikönyvet.

BIZTONSÁGI FUNKCIÓK

A gép az alábbi biztonsági funkciókkal van ellátva.

VÉSZJELZŐ NYOMÓGOMB

A vészleállító (5) gomb egy könnyen hozzáférhető helyen van. Akkor nyomja meg, ha az összes gépi funkciót valamilyen okból azonnal le kell állítani.

A gép leállításához emelje fel a visszanyerőtartály-szerelvényt (17), és kösse vissza az akkumulátor-csatlakozást (6).

CSÚSZÁSGÁTLÓ RENDSZER

Ez a rendszer csökkenti a gép sebességét, amikor az kanyarodik vagy vízszintesen megdől, annak érdekében, hogy elkerülje a hirtelen csúszásokat, növelve ezáltal a gép stabilitását minden körülmények között. A rendszer bekapcsolását a kijelzőn egy ikon (51-J) jelzi.

VEZETŐÜLÉS MIKROKAPCSOLÓ

Ez a vezetőülésben (12) található, funkciója pedig az, hogy nem engedi elindulni a gépet, ha a kezelő nem ül a vezetőülésben.

ELEKTROMÁGNESES FÉK

Ez a hátsó hajtó kerekeknél (24) található, és a gép rögzítéséről gondoskodik, amikor az áll vagy ki van kapcsolva.

HIBAEELHÁRÍTÁS

PROBLÉMA	LEHETSÉGES OK	MEGOLDÁS
A motorok nem működnek; a kijelző (51) és a gomb LED-ek nem kapcsolódnak be.	Válassza le az akkumulátor csatlakozóját.	Csatlakoztassa.
	Az akkumulátorok teljesen le vannak merülve.	Töltse fel az akkumulátorokat.
A gép nem mozdul, a kijelzőn (51) pedig a következő riasztás látható: WARNING ALARM T3	A gép bekapcsolódik a pedál lenyomásával.	Engedje fel a gázpedált. Ha a probléma továbbra is fennáll, forduljon hivatalos szervizközponthoz.
A gép beindulásakor a gomb (43) LED-je villog és a kefék nem működnek.	A gépet úgy kapcsolták ki, hogy előtte nem emelték fel a kefetartót.	Várjon, amíg a tartó felemelkedik, mielőtt a kapcsoló segítségével újra bekapcsolja a keféket.
A kefe nem működik; az akkumulátor szimbólum (51-C) széle villog, és a kijelző az alábbi riasztási üzenetet mutatja: WARNING ALARM G4	Az akkumulátorok le vannak merülve.	Töltse fel az akkumulátorokat. Ha a probléma továbbra is fennáll, cserélje ki az akkumulátorokat.
Munka közben a kijelző az alábbi riasztási üzenetet mutatja: WARNING ALARM F2	Kefemotor túlterhelés.	Más/kevésbé agresszív keféket használjon, és/vagy ne használja az extra nyomást.
	Vannak olyan idegen anyagok (összegabalyodott céma stb.), amelyek meggátolják a keféket a forgásban.	Tisztítsa meg a kefeagyat.
A kijelző (51) az alábbi riasztási üzenetet mutatja: WARNING ALARM T2	Hajtómotor túlterhelés.	Kapcsolja ki a gépet, majd indítsa be ismét. Ne használja a gépet a jelzettnél nagyobb lejtőkön, vagy ne haladjon át túl magas akadályokon.
Amikor az akkumulátorokat a beépített akkumulátortöltővel tölti fel, a kijelző (51) az alábbi riasztási üzenetet mutatja: WARNING ALARM C4 vagy C5	Az akkumulátortöltő a maximális idő alatt sem tudja megfelelően feltölteni az akkumulátorokat.	Indítsa el újra az akkumulátortöltési ciklust. Ha a probléma továbbra is fennáll, cserélje ki az akkumulátorokat.
A kijelző (51) az alábbi típusú riasztási üzenetet mutat: WARNING ALARM XX Az „XX” kód a fentiekben felsoroltaktól eltérő.	A gép elektronikus vezérlőrendszere riasztási állapotban van.	Kapcsolja ki a gépet, majd indítsa be ismét. Ha a probléma továbbra is fennáll, forduljon hivatalos szervizközponthoz.
A szennyezett víz szívása elégtelen.	Megtelt visszanyerő víztartály.	Tartály kiürítése.
	Elzáródott elszívórács vagy beragadt úszó.	Tisztítsa ki a szívórácsot.
	A törmelékgyűjtő szűrőtartály eltömődött.	Tisztítsa meg.
	A tömlő leejtött a lehúzóegységről.	Csatlakoztassa.
	Szennyezett lehúzó egység vagy kopott ill. a lehúzó egység pengék sérültek.	Tisztítsa meg a lehúzó egységet vagy fordítsa meg / cserélje ki a pengéket.
	A tartály borítás nincs jól bezárva, vagy a tömítés megsérült.	Alaposan zárja le helyesen a fedőt vagy tisztítsa/cserélje a tömítést.
Nem kielégítő az oldat áramlása.	Ürítse a tisztítószeroldat-tartályt.	Töltse újra.
	Szennyezett az oldatszűrő.	Tisztítsa meg a szűrőt.
	A EcoFlex™ tartály (opcionális) szennyezett/eltömődött.	Lecsapolással tisztítsa ki.
A lehúzófej nyomot hagy a padlón.	Törmelék van a lehúzóegység pengéi alatt.	Távolítsa el a törmelékot.
	Kopott, repedezett vagy csorba a lehúzópenge.	Fordítsa át vagy cserélje ki a pengéket.
	A lehúzóegység nem lett kiegyensúlyozva a kézi kerékkel.	Állítsa be a lehúzót.



MEGJEGYZÉS

Ha a gépet beépített akkumulátortöltővel vásárolták, a gép nem tud működni, ha a töltő nincs rajta. Ha hibásan működik a töltő, lépjen kapcsolatba a Szervizközponttal.

További információért lépjen kapcsolatba a Nilfisk szervizközpontokkal.

LESELEJTEZÉS

A gép selejtezését szakképzett selejtezőnek kell végeznie.

A gép lesejtezése előtt távolítsa és különítse el a következő alkatrészeket, melyeket a vonatkozó környezetvédelmi szabályozások értelmében kell őket eldobni:

- Akkumulátorok
- Kefék
- Műanyagtömlők és komponensek
- Elektromos és elektronikus alkatrészek (*)

(*) Forduljon a legközelebbi Nilfisk központhoz, különösen ha az elektromos és elektronikus komponenseket selejtezi le.

Gép anyagának összetétele és újrahasznosíthatósága

Típus	Újrahasznosítható százalék	SC2000 súlyarány
Alumínium	100 %	3 %
Elektromos motorok - többféle	29 %	32 %
Vastartalmú anyagok	100 %	23 %
Vezeték köteg	80 %	7 %
Folyadékok	100 %	0 %
Műanyag - nem újrahasznosítható anyag	0 %	3 %
Műanyag - újrahasznosítható anyag	100 %	3 %
Polietilén	92 %	26 %
Gumi	20 %	2 %

